

27

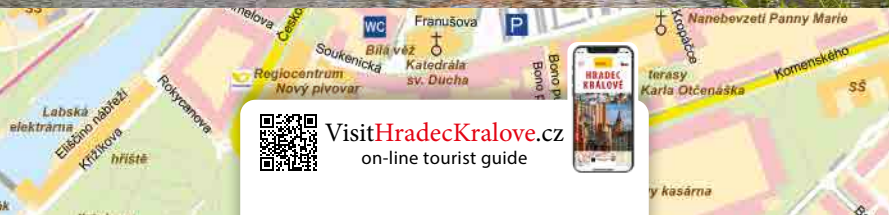
To nejlepší...



HRADEC KRÁLOVÉ



MCU



VisitHradecKralove.cz
on-line tourist guide





Festiwal **Rock of People** to jeden z największych festiwali muzycznych w Europie Środkowej. Od 2007 roku regularnie odbywa się w czerwcu lub lipcu na terenie dawnego lotniska wojskowego w Hradcu Králové. Więcej informacji można znaleźć na stronie 63 oraz na stronie internetowej: **rockforpeople.cz**



To najlepsze...

HRADEC KRÁLOVÉ

To najlepsze...

KATEDRA ŚWIĘTEGO DUCHA	10
MUZEUM CZECH WSCHODNICH	10
GALERIA SZTUKI WSPÓŁCZESNEJ	11
SCHODY BONO PUBLICO	11
ELEKTROWNIA WODNA HUČÁK	12
BIAŁA WIEŻA	15
SALON REPUBLIKI (SPACER PO MIEŚCIE)	23
PARKI I SADY	32
LASY MIEJSKIE	36
BITWA POD HRADCEM KRÁLOVÉ	54
TEATR DRAK I LABIRYNT	56
ROCK FOR PEOPLE	63



VisitHradecKralove.cz
on-line tourist guide



Elementem typowym dla Hradca jest finezyjne połączenie architektury zabytkowej i współczesnej – barokowy Kościół Wniebowzięcia Najświętszej Maryi Panny i Schody Goćára.

HRADEC KRÁLOVÉ



Wydawca: Vydavatelství MCU s. r. o.

Chvalšinská 242, 381 01 Český Krumlov

Tel.: 387 428 360, info@mcumedia.cz; www.mcumedia.cz

Redakcja techniczna: Radek Eliášek

Teksty: Miasto statutarne Hradec Králové,

Vydavatelství MCU – Jan Eliášek (redaktor odpowiedzialny)

Tłumaczenie: Skřivánek s.r.o.

Zdjęcie: archiwum Miasta statutarneho Hradec Králové – Jaroslav Horák, Ondřej Littera, Zdeněk Puš, Robert Průcha, Lukáš Taneček, Vydavatelství MCU, Libor Sváček.

Mapa: archiwum miasta

Skład, opracowanie graficzne: Vydavatelství MCU – Pavel Dvořák, Jan Eliášek

Konsultacja merytoryczna: Milena Březinová

Ogłoszenia: Emil Fedoš

Administrator strony internetowej www.VisitHradecKralove.cz: info@mcumedia.cz

Wydanie 1., Český Krumlov 2024, 72 strony

Powielanie jakiegokolwiek części niniejszej publikacji możliwe jest wyłącznie za uprzednią pisemną zgodą wydawcy.

Wszystkie prawa zastrzeżone.

Wydano we współpracy z Urzędem Miasta Hradec Králové



© Vydavatelství MCU, 2024

978-80-7339-371-7

SPIS TREŚCI

HRADEC KRÁLOVÉ	5
KRÓTKA HISTORIA	6
HRADECKIE „NAJ”	10
ZWIEDZANIE MIASTA	20
SPACERY I ZWIEDZANIE PEŁNE WRAŻEŃ	28
Parki i sady	32
Lasy Miejskie	36
ROZRYWKA, KULTURA I SPORT	44
Propozycje dla rodzin z dziećmi	44
Wycieczki rowerowe	47
Wycieczki po okolicy	50
Teatry, kina, muzea, galerie, biblioteki	57
Coroczne wydarzenia cykliczne	60
INFORMACJE, WSKAZÓWKI, CIEKAWOSTKI	66





Niepowtarzalne symbole miasta Hradec Králové – **Katedra Świętego Ducha i Biała Wieża.**

Witamy w Hradcu Králové,

mieście **czeskich królów**, u zbiegu rzek **Łaby i Orlicy**, **mieście zieleni**, mieście o unikalnej koncepcji urbanistycznej, które może się poszczycić wieloma cennymi **zabytkami** architektonicznymi. Hradec to jedno z największych i najważniejszych miast w Republice Czeskiej. To największe miasto i **stolica Czech Wschodnich**, siedziba instytucji państwowych, ważnych firm, licznych muzeów, galerii, teatrów oraz wielu innych organizacji kulturalnych i sportowych. Jest to również **miasto uniwersyteckie** – swoją siedzibę ma tu siedem wydziałów trzech szkół wyższych.

Ze względu na bogactwo stylów architektonicznych, jakie możemy znaleźć w tym mieście, Hradec Králové nazywany jest „**podręcznikiem architektury**”. Oferuje wrażenia, zabawę i poznanie. Dla miłośników kultury i sztuki stoją tutaj otworem drzwi muzeów, galerii, teatrów oraz sal koncertowych. Na rodziców z dziećmi czekają natomiast wystawy interaktywne, place zabaw na świeżym powietrzu, sale zabaw oraz obiekty sportowe. Lasy Miejskie i brzegi rzek Łaby



*Główna figura herbu miejskiego – **lew z dwoma ogonami** – figuruje już na najstarszym zachowanym odcisku pieczęci z 1362 roku. **Litera G** zaczęła się pojawiać na herbie już przed 1400 rokiem. Wraz z upływem lat te dwa znaki połączyły się w jeden i od początku XVIII wieku miasto posługuje się znany nam dziś herbem z następującym opisem heraldycznym: „Czerwone pole, na którym widnieje zwrócony w lewo srebrny lew z dwoma ogonami, ze złotą koroną, złotym językiem i złotymi zębami oraz pazurami, który trzyma w przednich łapach złotą literę G”.*

oraz Orlicy to wymarzone miejsce dla osób lubiących spędzać czas na łonie natury. To wszystkim sprawia, że każdy gość i turysta odwiedzający miasto, będzie czuł się tutaj dobrze. Jak sami mieszkańcy.
Poczuj się tutaj jak w domu!



Lew będzie nam w Hradcu towarzyszył niemal na każdym kroku (zob. str. 29).

KRÓTKA HISTORIA

Tereny u **zbiegu Łaby i Orlicy** były zamieszkałe już w okresie prehistorycznym, o czym świadczą znaleziska z epoki prehistorycznej, starożytnego Rzymu i osadnictwa słowiańskiego. Pierwsza pisemna wzmianka o mieście pojawia się w dokumencie króla Przemysława Otokara I z **1225 roku**, będąca potwierdzeniem faktu, że Hradec to jedno z najstarszych miast w Czechach.

Na początku XIV wieku Hradec Králové staje się **królewskim miastem-wianem**. Miasta-wiana były nie tylko ważnym źródłem dochodów czeskich królowych, ale także ich schronieniem. W historii miasta najbardziej zapisały się dwie królowe: **Ryksa Elżbieta** oraz **Elżbieta Pomorska**. Ryksa Elżbieta (nazywana również Reiczka Przemysłówna, 1288–1335) była żoną króla Wacława II oraz Rudolfa Habsburga. Po śmierci Rudolfa przeniosła się do Hradca Králové, a ostatnie lata życia spędziła w Brnie. Z inicjatywy Ryksy Elżbiety zbudowano na przykład gotycki Kościół św. Ducha, podniesiony później do rangi katedry. Elżbieta Pomorska (1346



Podobizna **Ryksy Elżbiety** z Kroniki Zbrastawskiej.



Popiersia królowych **Ryksy Elżbiety** (po lewej) i **Elżbiety Pomorskiej** można zobaczyć w Katedrze św. Ducha.

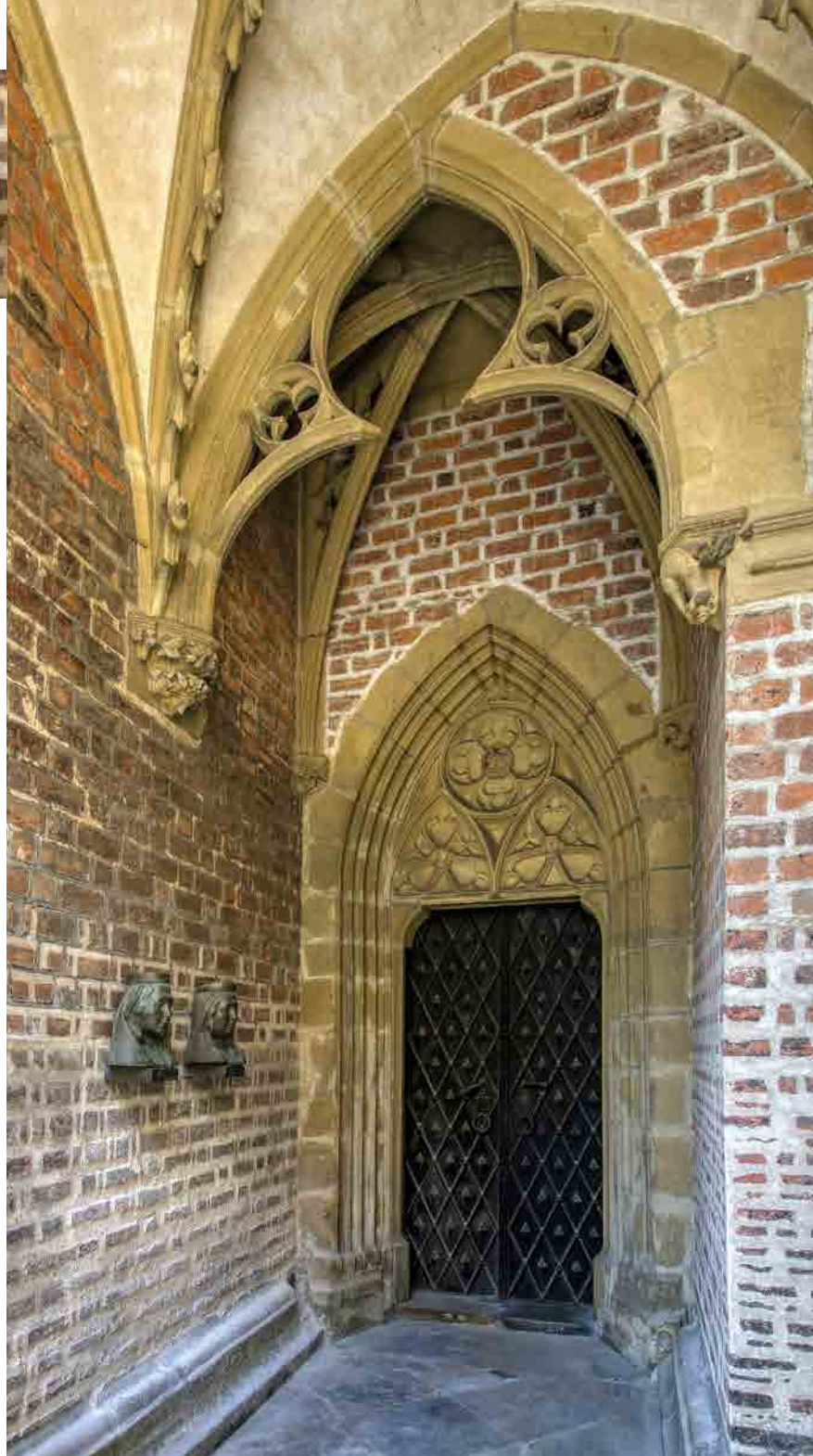
lub 1347–1393) była czwartą żoną króla Czech i cesarza rzymskiego Karola IV Luksemburskiego. Legendy mówią o wielkiej sile Elżbiety, która potrafiła ponoć nawet prostować podkowy. Po śmierci Karola IV zamieszkała w Hradcu Králové.

W okresie **renesansu**, gdy w Hradcu Králové działało wielu zagranicznych i lokalnych rzemieślników, powstaje drugi ważny zabytek na rynku – **Biała Wieża**. Kolejny rozwój miasto przeżywa wraz z przyjściem jezuitów. Epokę **baroku** reprezentuje w Hradcu Králové na przykład okazała Rezydencja Biskupia czy Kościół Wniebowzięcia Najświętszej Maryi Panny, stoi tu również kolumna morowa. W okresie rządów **Marii Teresy** i **Józefa II** miasto, ze względu na swoje strategiczne położenie, zostało przebudowane na miasto warowne.

Po przegranej **bitwie na położonym nieopodal wzgórzu Chlum**, 3 lipca 1866 roku, fortyfikacje zostały rozebrane. Zburzenie murów obronnych pozwoliło na dalszy rozwój i budowę nowoczesnego miasta.

Czy wiesz, że

Hradec Králové był, jak sama nazwa wskazuje, jednym z **miast-wian czeskich królowych**. Takie miasta były dla królewskich żon miejscem schronienia i źródłem dochodów. Zoopatrywały królewski stół w konkretne produkty. Miasto Jaroměř dostarczało łososie, Mělník wino, Nový Bydžov raki, a Hradec bażanty.



Katedra Świętego Ducha – przedsionek królowych.



Element zdobień rzeźbiarskich **kolumny morowej na Dużym Rynku**. Barokowa kolumna została wzniesiona w latach 1714–17 w podzięce za to, że epidemia dżumy ominęła miasto. Na frontowych cokółkach można zobaczyć postacie św. Jana Nepomucena i św. Sebastiana. Na kolumnie zachował się najstarszy wzór nowego herbu miejskiego – płaskorzeźba lwa trzymającego literę G.

Największy wpływ na rozwój **nowoczesnego Hradca Králové** miał burmistrz **František Ulrich** (1859–1939). Dzięki opracowaniu przemysłanego planu zagospodarowania powstało wyjątkowe i nowoczesne centrum. Zabytkowe centrum od 1962 roku jest miejskim obszarem chronionym, a otaczają go niemniej cenne budynki nowoczesnej architektury I połowy XX wieku. Największy wkład w wygląd nowoczesnego miasta mieli dwaj wybitni architekci.

Profesor Jan Kotěra (1871–1923) zaprojektował kilka ważnych budynków, z których za najbardziej imponujący uważa się Muzeum Czech Wschodnich, zbudowane w latach 1909–1912. Jego uczeń, **prof. Josef Gočár** (1880–1945), kontynuował

projekty budowlane zgodnie z najnowszymi zasadami zagospodarowania przestrzennego i urbanizacji. Jego najsłynniejsze projekty to zespół budynków szkolnych w Lipkach oraz Schody Gočára. Urbanizacja miasta, wyjątkowe dzieła architektoniczne, koncepcja planu zagospodarowania przestrzennego oraz wysoki poziom usług przyciągały do miasta wielu entuzjastów, specjalistów i samych odwiedzających, a Hradec Králové nie bez powodu zastrzył sobie na przydomek „**Salonu Republiki**”.

Nowoczesne miasto nie jest jednak dziełem tylko wspomnianej dwójki architektów. Jednym z najpiękniejszych hradeckich budynków jest obiekt **miejskiej elektrowni wodnej** z mostem nazywany



Biała Wieża, Katedra św. Ducha i tarasy Pod Domami Kanoników.

Czy wiesz, że

W 1424 roku w Kościele św. Ducha został po raz pierwszy (tymczasowo, zanim nie przeniesiono jego szczątek do Čáslavia) pochowany dowódca wojsk husyckich, **Jan Žižka z Trocnova**.

budowę według projektu Josefa Fňouka zlecił Jaroslav Novák, czy też łącznie Miejskie projektu Liska z wyjątkowym płytowym mechanizmem sztucznej fali.

Nowe znakomite obiekty architektoniczne powstają na terenie miasta także dziś – na przykład nowoczesny Terminal Komunikacji Publicznej czy Biblioteka Naukowo-Badawcza.

„Hučák”, który zaprojektowany został przez architekta Františka Sandera. Interesującym obiektem są także Novákovy garáže (zwane również Garáže Palace), ich



Nowoczesny budynek **Biblioteki Naukowo-Badawczej** został uroczystie otwarty w 2008 roku.



Czy wiesz, że

Patrząc z wieży zegarowej Białej Wieży, nie sposób nie zauważyć, że wskazówki pokazują czas w nietypowy sposób – mała wskazuje minuty, a duża godziny.

HRADECKIE „NAJ“

Jak przeczytać można w niniejszym przewodniku, w Hradcu Králové jest naprawdę wiele do zobaczenia i przeżycia. Nie raz trzeba będzie rozwiązać dylemat, co pominąć. Być może podjęcie tej decyzji ułatwi niniejsza lista hradeckich „naj“, których zdecydowanie nie można przegapić.

▶ KATEDRA ŚWIĘTEGO DUCHA

Pierwotnie kościół, który po powołaniu biskupstwa w 1664 roku został podniesiony do rangi katedry. Gotycki budynek z cegły został ufundowany przez królową Ryksę Elżbietę w 1308 roku. W latach 1864–1874 kościół został przebudowany w stylu neogotyckim, natomiast wieża doczekała się przebudowy w 1901 roku. Katedra liczy 56 metrów długości, a jej nawa 33 metry wysokości. Na centralnym zworniku empory można zobaczyć najstarszy wzór herbu miejskiego z 1463 roku.

www.dekanstvihk.cz

▶ BIAŁA WIEŻA

Renesansowa dominanta miasta, która dzięki swojej wysokości 72 metrów oferuje wspaniały widok na całe miasto i szeroką okolicę. Przy wejściu na galerię widokową, można zobaczyć dzwon Augustyn (trzeci pod względem wielkości w Republice Czeskiej), oryginalny mechanizm zegarowy autorstwa Josefa Božka oraz wyjątkowy szklany model Białej Wieży w skali 1:20. Zob. str. 15.

www.bilavez.cz

▶ MUZEUM CZECH WSCHODNICH

Monumentalny budynek muzeum, narodowy zabytek kultury, został zbudowany według projektu architekta Jana Kotěry w latach 1909–1912. Stała multimedialna wystawa historii miasta Hradec Králové, „Drogi miasta“ obejmuje trzy zagadnienia: Droga do miasta czeskich królowych, Droga do twierdzy oraz Droga do Salonu Republiki.

www.muzeumhk.cz



Muzeum Czech Wschodnich.

▶ GALERIA SZTUKI WSPÓŁCZESNEJ

Zbiory galerii obejmują w głównej mierze dzieła czeskiej sztuki nowoczesnej od przełomu XIX i XX wieku aż do współczesności. W ciągu roku w galerii organizowane są wykłady, zwiedzanie z przewodnikiem oraz różne programy towarzyszące. Pięknym eksponatem jest sam budynek w stylu późnej secesji.

www.galeriehk.cz

▶ SCHODY BONO PUBLICO

Zadaszone schody w stylu empire o długości 37 metrów łączą ulicę Komeńskiego i Duży Rynek. Podczas wchodzenia po finezyjnie oświetlonych schodach można włączyć i posłuchać utworów czeskich kompozytorów. Do „grających“ schodów przylegają tarasy parkowe im. Karela Otčenáška. Schody są dębowe, a nazwa „bono publico“ oznacza „dobro publiczne“.



Schody Bono Publico.



Elektrownia na Łabie, zwana również **Hučák**, została podłączona do sieci dystrybucyjnej 12 lutego 1910 roku o godzinie 14:00, a wieczorem dzięki niej z wielką pompą zapalily się lampy łukowe na Dużym Rynku.

▶ MAŁA ELEKTROWNIA WODNA HUČÁK

Unikalny secesyjny budynek elektrowni zaprojektowany przez Františka Sandera dostarcza energię elektryczną do swojej okolicy od 1910 roku. W centrum informacji można zobaczyć eksponaty interaktywne, laboratorium z eksperymentami, a także wirtualną rzeczywistość, które w ciekawy sposób prezentują zasady wykorzystywania alternatywnych źródeł energii – wody, wiatru, słońca, biomasy i energii geotermalnej.

www.cez.cz/hucak

▶ OBSERWATORIUM ASTRO-NOMICZNE I PLANETARIUM

Nowoczesne planetarium cyfrowe w sąsiedztwie obserwatorium astronomicznego przypomina swoim kształtem spodek UFO. Dzięki najlepszym technologiom kosmos jest tutaj niemal w zasięgu ręki. W planetarium prezentowane są także wystawy interaktywne „Mikroświat – makroświat” oraz „Energia – formy i przemiany”. Przed

obserwatorium rozpoczynają swój bieg dwie ścieżki dydaktyczne, Planetarna i Galaktyczna. Zob. str. 31.

www.astrohk.cz

▶ MUZEUM PETROF

W muzeum znanego na całym świecie producenta instrumentów muzycznych można zobaczyć unikalne dzieła rzemiosła fortepianowego, wykonane przez firmę w ciągu jej prawie 160-letniej historii. Można też spróbować gry na wyjątkowych fortepianach, pianinach, fisharmoniach i instrumentach samogrających.

www.muzeumpetrof.cz

▶ KOŚCIÓŁ ŚW. MIKOŁAJA

Drewniany kościół z XVII wieku miasto Hradec Králové odkupiło w 1935 roku od wsi Malá Połana, leżącej we wschodniej Słowacji. W pięknym otoczeniu Sadów Jiráska został uroczysto otwarty w 1935 roku ku pamięci ofiar I wojny światowej. (Zob. str. 33.)

www.kostelsvatehomikulase.cz



▶ Czy wiesz, że

We wnętrzu kościoła **Zbór Księdza Ambrożego** można podziwiać wspianą karylion koncertowy. Po zakończeniu prac instrument będzie liczył 50 dzwonów, i tym samym stanie się największym karylionem w Republice Czeskiej.

▶ KOŚCIÓŁ WNIĘBOWZIĘCIA NAJSWIĘTSZEJ MARYI PANNY

Kościół Wniebowzięcia Najświętszej Maryi Panny na Wielkim Rynku to budynek jednonawowy z symetrycznie rozstawionymi po obu stronach kaplicami bocznymi i bogato zdobioną fasadą z dwiema wieżami bocznymi. Jezuici rozpoczęli budowę kościoła według projektu Carla Lurago w 1652 roku, a obie wieże wzniesiono już w 1661 roku. Po pożarach i zawirowaniach historii do dziś zachował się tylko jeden dzwon poświęcony Maryi Pannie, w wieży zachodniej, przylegającej do kolegium jezuickiego.

www.kostelphk.cz

▶ ZBÓR KSIĘDZA AMBROŻEGO

Funkcjonalistyczny budynek Zboru Czechosłowackiego Kościoła Husyckiego Księdza Ambrożego (1926–1928) według projektu architekta Josefa Gočára jest niezwykle przykładowym przykładem kompozycji urbanistycznej – wybudowano go bowiem na nietypowej działce w kształcie trójkąta. Swoim kształtem przypomina statek, co nie jest przypadkowe. Inspiracją dla architekta były bowiem powstające w tamtym czasie transatlantyki.

www.ccshhk.cz



**Nasza
propozycja**

BIAŁA WIEŻA

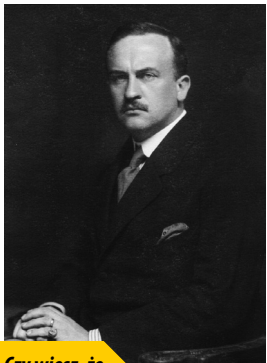
*Renesansowa Biała Wieża to najwyższy punkt miasta (72 m). Jej nazwa pochodzi od jasnego koloru piaskowca z Hořic, z którego jest zbudowana. W wieży znajduje się wyjątkowy **szklany model wieży** w skali 1:20. Do stworzenia interaktywnej wystawy wykorzystano nowoczesne elementy audiowizualne. Można tu podziwiać **dzwon Augustyna** (trzeci pod względem wielkości w Czechach) oraz oryginalny **mechanizm zegarowy**. Z **galerii** rozciąga się niezwykle widok nie tylko na miasto, ale również na odległe szczyty Karkonoszy i Gór Orlickich.*

Biała Wieża w nietypowy sposób:

*oprócz tradycyjnego zwiedzania, ten renesansowy zabytek oferuje także inne wyjątkowe wrażenia. Na Białej Wieży można powitać **wschód słońca**, zwiedzić ją **w nocy**, **zadzwonić na dzwone Augustyna**, zobaczyć ceremoniał dzwonników, a w sezonie wybrać się na zwiedzanie powiązane z lokalnymi tradycjami lub w towarzystwie osób przebranych w stroje historyczne.*



www.bilavez.cz



Czy wiesz, że

Prof. Jan Kotěra często projektował także wnętrza i meble. Istotnym elementem jego twórczości jest również architektura cmentarna oraz projekty wagonów tramwajowych i kolejowych.

WYBITNI ARCHITEKCI

Budzące zachwyt dzieła architektury nowoczesnej nie mogłyby powstać bez oświeconych twórców i fundatorów. Jednym z takich fundatorów był burmistrz miasta, **JUDr. František Ulrich** (1859–1939). To głównie jego zasługa, że w Hradcu Králové w pełni mógł się rozwinąć talent czołowych architektów okresu secesji i awangardy międzywojennej. Przyjrzyjmy się bliżej dwóm ważnym osobistościom, których praca twórcza na stałe wpisała się w obraz miasta, a są to **Jan Kotěra** i **Josef Gočár**.

JAN KOTĚRA (1871–1923)

Styl Kotěry rozwijał się od secesji w latach 1898–1905, kiedy to powoli rezygnował z elementów dekoracyjnych, przez szczytowy okres jego twórczości w latach 1906–1912 w duchu moderny (**budynek muzeum w Hradcu Králové**) aż po późny okres w stylu neoklasycystycznym w latach 1913–1923. W swojej pracy Kotěra czerpał inspirację z aktualnych trendów architektonicznych, tworząc przy tym własny styl budownictwa. Współpracował z wieloma artystami. W Hradcu Králové możemy zobaczyć jego

realizacje z wszystkich okresów twórczości architekta, w tym jego największe dzieło – budynek muzeum. Choć Jan Kotěra nie był jedynym, który tworzył i kształtował nowoczesną architekturę oraz charakter urbanistyczny miasta, to właśnie jego dzieła przedwojenne stanowiły fundament przyszłego „Salonu Republiki”.

JOSEF GOČÁR (1880–1945)

Architekt, urbanista, publicysta i profesor Akademii Sztuk Pięknych, będący jednym z najwybitniejszych czeskich architektów. Jedną z jego pierwszych realizacji, secesyjna fasada kamienic miejskich w Hradcu Králové, była zapowiedzią jego późniejszej wieloletniej działalności w mieście. Jest autorem **planu zagospodarowania** przestrzennego miasta Hradec Králové i autorem ważnych obiektów, które stopniowo realizowały wizję opracowanego planu. W ten sposób powstała nowoczesna przestrzeń publiczna rozwijającego się miasta (Plac Urlicha, zabudowa na prawym brzegu Łaby, ...). W swojej pracy architekt Josef Gočár czerpał z secesji, kubizmu, czeskiej moderny architektonicznej opartej na cegle, aż po funkcjonalizm i konstruktywizm. Dzieła tego, jak i innych architektów (Jan Kotěra, Otakar Liska, bracia Rejchlowie i inni) uczyniły z miasta prawdziwy „**podręcznik architektury pod gołym niebem**”. Budynki te również pod względem konstrukcyjnym stanowią świadectwo dynamicznego rozwoju budownictwa w I połowie XX wieku.



Josef Gočár



***Schody zaprojektowane przez Josefa Gočára** od 1910 roku łączą Duży Rynek z ulicą Komeňského. W tamtym okresie chodziło o bardzo odważne połączenie architektury nowoczesnej z istniejącą zabudową historyczną (w tle barokowy Kościół Wniebowzięcia Najświętszej Maryi Panny).*



Uniwersytet Hradec Králové.

MIASTO UNIWERSYTECKIE

Hradec Králové przez wieki był i nadal jest naturalnym centrum życia duchowego, kulturalnego i edukacji w Czechach Wschodnich. Historia tutejszej edukacji sięga głębokiego średniowiecza – **łacińska szkoła powszechna** założona w **1362** roku (czyli czternaście lat po założeniu praskiego Uniwersytetu Karola), była prekursorem słynnego hradeckiego gimnazjum. W gimnazjum tym, jak i w innych szkołach, uczyło się wiele wybitnych postaci, np. matematyk i astronom, profesor Uniwersytetu Karola Stanislav Vydra, historyk Václav Vladivoj Tomek i jeden z twórców czeskiego Odrodzenia Narodowego, katolicki ksiądz Josef Liboslav Ziegler. Ponadto byli to dramaturzy V. K. Klicpera i J. K. Tyl, poeci K. J. Erben, Václav Hanka, autor czeskiego hymnu František Škroup, pisarze Alois Jirásek i Karel Čapek, politycy Alois Rašín i oczywiście Dr. František Ulrich, legendarny hradecki burmistrz. W okresie jego rządów powstała idea założenia miejscowego uniwersytetu.

Godna uwagi jest tutejsza tradycja **studiów medycznych** – w 1945 roku otwarto tu filię praskiego Wydziału Medycznego Uniwersytetu Karola, a po 1948 roku kilka innych uczelni –



Czy wiesz, że

W nowoczesnym **kampusie** Uniwersytetu Hradec Králové, kilka kroków od zabytkowego centrum miasta, spotykają się tysiące młodych ludzi – czescy i zagraniczni studenci. Oprócz **sal wykładowych**, **seminaryjnych** i **komputerowych** mieści się tutaj także **biblioteka uniwersytecka**, **sklep ze skryptami dla studentów**, **galeria sztuki** oraz strefy **relaksu, stołówki i inne miejsca do odpoczynku**.



Kampus Uniwersytetu Karola w Hradcu Králové jest wspólnym projektem uniwersyteckiego Wydziału Medycznego oraz Wydziału Farmaceutycznego w Hradcu Králové. Po zakończeniu prac, w tzw. **Centrum Edukacyjno–Badawczym MEPHARED** będzie mogło uczyć się 3 600 studentów.

Wojskową Akademię Medyczną w 1951 roku, Wydział Pedagogiczny (Instytut Pedagogiczny w 1959 roku) oraz Wydział Farmaceutyczny w 1969 roku. W 2015 roku Uniwersytet Karola uroczystie otworzył pierwszy z budynków **nowego kampusu**. Z nowych przestrzeni tego pięciokondygnacyjnego obiektu w pobliżu szpitala uniwersyteckiego korzysta uniwersytecki Wydział Medyczny i Farmaceutyczny.

Również **szkolnictwo kościelne** miało dobry poziom i prestiż. Ze względu na jakość i długość nauki na początku XX wieku oferowało pierwsze kształcenie na poziomie uniwersyteckim.

Na fali zmian po 1989 roku udało się w końcu otworzyć **Uniwersytet Hradec Králové** (w 2000 roku). Na lewym brzegu Orlicy wyrasta obecnie **nowy kampus**, a w 2008 roku zakończono budowę nowoczesnej biblioteki naukowej.



Czy wiesz, że

W Hradcu Králové swoją siedzibę ma jeden uniwersytet, a pozostałe mają tu swoje oddziały

- Uniwersytet Hradec Králové
- Uniwersytet Karola w Pradze, Wydział Medyczny w Hradcu Králové
- Uniwersytet Karola w Pradze, Wydział Farmaceutyczny w Hradcu Králové
- Uniwersytet Obrony w Brnie, Wydział Medycyny Wojskowej



Nasza propozycja

Trasa II Salon Republiki i Trasa III Twierdza

Hradec Králové można zwiedzać, wybierając jedną z czterech **tras spacerowych** dedykowanych miłośnikom architektury lub jedną z **tras tematycznych**. Trasy wyznaczają panele informacyjne w stosownym kolorze, jak na przykład ten stojący przed **Muzeum Czech Wschodnich**. Mapy i inne informacje można uzyskać w Centrum Informacji Turystycznej.

ZWIEDZANIE MIASTA

Najciekawsze i najważniejsze dzieła architektury miasta Hradec Králové można poznać, spacerując oznakowanymi trasami turystycznymi. Każda trasa poświęcona jest konkretnej epoce rozwoju miasta.



www.hradeckralove.org/prochazky

I. „STARE MIASTO“

Trasa spacerowa przedstawia okres budowy i rozwoju miasta od gotyku po XIX wiek. Na trasie ustawiono 13 paneli informacyjnych z interesującymi informacjami. Trasa zajmuje około półtorej godziny.

1/ Ratusz (Biała Wieża) 2/ Plac Jana Pawła 3/ Dawny browar 4/ Schody Bono publico 5/ Kolegium Jezuitów 6/ Galeria Sztuki Współczesnej 7/ Mały Rynek 8/ Mýtská 9/ Pomnik L. J. Pospíšila 10/ Sady Žižky 11/ Teatr im. Klicpery 12/ Na Hradě 13/ Plac Świętojański



Trasa II Stare miasto

Domy Kanoników (Duży Rynek): pierwotnie renesansowe kamienice przebudowane w stylu barokowym. Jako autora przebudowy najczęściej uważa się **Jana Blažeja Santiniego–Aichela**.



Trasa I Stare miasto

Mały Rynek w zabytkowym centrum łączy się z Dużym Rynkiem. Dawny **Nowy Ratusz** w stylu klasycystycznym powstał na fundamentach wcześniejszych budynków renesansowych.



Trasa I Stare miasto

Teatr im. Klicpery został otwarty w 1885 roku, a profesjonalny zespół teatralny działa tu od 1949 roku. Teatr został nazwany na cześć dramaturga Václava Klimenta Klicpery, który pracował w mieście jako profesor gimnazjalny.



Trasa II Salon Republiki

Plac Masaryka: kameralną przestrzeń publiczną zaprojektował **Josef Gočár** w latach 20. XX wieku wraz z budynkiem narożnym dawnego Banku Anglo-Czechosłowackiego (1922–23). Fasadę tworzą elementy ze stylizowaną literą **M** – wyjątkowe tło dla **pomnika T. G. Masaryka**, wykonanego przez rzeźbiarza **Otona Gutfreunda**. Większość budynków mieszkalnych po południowej stronie placu (lata 20. XX wieku) zaprojektował architekt **Oldřich Liska**. Dominantą architektoniczną placu jest dawny Dom Handlowy (*Živnostenský dům*, 1912), zaprojektowany przez architekta **Vladimíra Fultnera**.



Trasa II Salon Republiki

Školy Gočára: kompleks dawnego Gimnazjum Państwowego im. Rašina (1925–1927, obecnie Gimnazjum J. K. Tyla) został zaprojektowany przez **Josefa Gočára**. Monumentalną narożną fasadę podkreśla **rzeźba Zwycięzcy** (1928) z brązu, autorstwa **Jana Štursy**. Nowoczesny kompleks szkół powszechnych i mieszczańskich wraz z przedszkolem (1927–28) także zaprojektowany przez Josefa Gočára, dzięki skali projektu, organizacji przestrzeni i wyposażeniu, był w swoim czasie jednym z najnowocześniejszych w kraju. Zachodnie skrzydło kompleksu szkolnego zostało zbudowane dopiero pod koniec lat 50. według projektu **Václava Rohlička**.



Trasa III Twierdza

W II połowie XVIII wieku miasto zmieniło się w potężną **twierdzę barokową** (najnowocześniejszą w Monarchii Habsburskiej), jednak po Bitwie pod Hradcem Králové w 1866 roku fortyfikacje straciły swoje znaczenie strategiczne i zostały rozebrane. Do dziś zachowały się jedynie ich nieliczne fragmenty, jak na przykład ta brama w murach obronnych.

▶ II. „SALON REPUBLIKI”

Trasa poświęcona okresowi dynamicznego rozwoju budowlanego miasta w pierwszej połowie XX wieku. Na 11 panelach informacyjnych znajdują się informacje o projektach architektów Kotěry, Gočára, Lisky i innych. Trasa zajmuje około dwóch godzin.

- 1/ Muzeum Czech Wschodnich
- 2/ Nabrzeże Smetany 3/ Plac Wolności 4/ Plac Masaryka 5/ Plac Ulricha 6/ Zbór Księdza Ambrogea 7/ Szkoły Gočára 8/ Elektrownia na Łabie 9/ Zbieg Łaby i Orlicy 10/ Sady Jiráska 11/ U Grandu

▶ III. „TWIERDZA”

Trasa dla miłośników historii wojskowości i budownictwa o charakterze militarnym z okresu baroku. Fragmenty po fortyfikacjach miejskich przedstawia 11 punktów z informacjami. Trasa zajmuje co najmniej dwie i pół godziny.

- 1/ Muzeum Czech Wschodnich
- 2/ Nabrzeże Tyla 3/ Sady Jiráska 4/ Komeňského 5/ U Přívozu 6/ Brneňská 7/ Jana Koziny 8/ Mýtská 9/ Třída ČSA 10/ Sady Šimka 11/ Adalbertinum



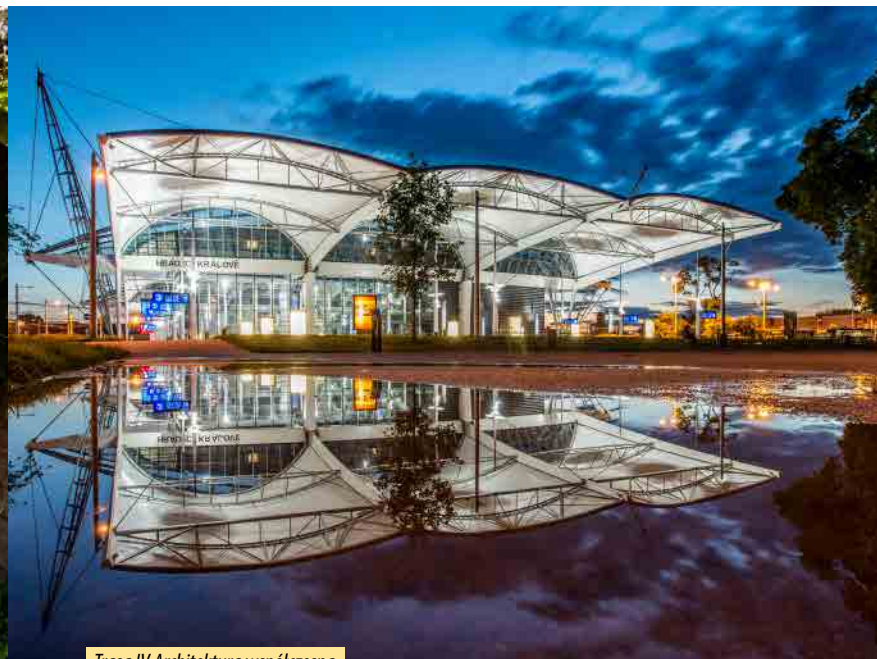
Trasa IV Architektura współczesna

Tarasy im. Karela Otčenáška są częścią pasu otaczającego zabytkowe centrum. Kiedyś stały tu średniowieczne umocnienia, dziś jest to strefa relaksu.



Trasa IV Architektura współczesna

Plac Riegra – przestrzeń przed **dworcem kolejowym** przeszła gruntowny remont, który zaplanowano wraz z zaprojektowaniem nowego **Terminala Komunikacji Publicznej**.



Trasa IV Architektura współczesna

Terminal Komunikacji Publicznej.

Czy wiesz, że

Terminal Komunikacji Publicznej

został oddany do użytku w 2008 roku i pod wieloma względami jest tym najlepszym z zakresu architektury współczesnej w skali całego regionu (autorzy projektu: Patrik Kotas, Jan Štípek oraz Jaromír Chmelík).

► **IV. „ARCHITEKTURA WSPÓŁCZESNA”**

– IV trasa spacerowa jest dowodem na to, że Hradec Králové zasługuje na swój przydomek „podręcznika architektury” także dzięki budynkom wybudowanym w ostatnich dekadach. Obiekty te często nagradzane są tytułem „Budyńku Roku”. Na 12 panelach znajdują się informacje o tym, co powstało na terenie miasta na przestrzeni ostatnich lat. Na spacer tą trasą należy zarezerwować sobie trzy godziny czasu i koniecznie ubrać wygodne buty.

1/ **Bulwary nad Łabą i Nabrzeże Rzeźbiarzy** 2/ **Centrum Administracyjne** 3/ **Kładka przez Orlicę** 4/ **Biblioteka Badawczo-Naukowa** 5/ **Tarasy Karela Otčenáška** 6/ **Remont Białej Wieży i Schody Bono publico** 7/ **„Plac Teatralny”** 8/ **remont Sadów Šimka** 9/ **Strefa Aldis** 10/ **Terminal Komunikacji Publicznej** 11/ **Plac Riegra** 12/ **Plac 28 Października**



okruh IV. Současná architektura

Bulwary nad Łabą – wzdłuż rzeki w 2012 roku, po przebudowie ponad stuletniego betonowego mola, powstał deptak spacerowy. Przestrzeń nad bulwarami ożywiła **galeria plenerowa rzeźb z piaskowca**.



1. Zabytkowy ratusz
2. Biela Wieża (str. 15)
3. Katedra św. Ducha (str. 10)
4. Domy Kanoników (str. 21)
5. Kolumna morowa (str. 8)
6. Dawne Kolegium Jezuitów
7. Kościół Wniebowzięcia Panny Marii (str. 12)
8. Galeria Sztuki Współczesnej (str. 11)
9. Schody Gočára (str. 17)
10. Tarasy Karela Otčenáška (str. 24)
11. Schody Bono Publico (str. 11)
12. Tarasy pod Domami Kanoników (str. 9)
13. Koszary Žižky
14. Wyższa Zawodowa Szkoła Medyczna
15. Gimnazjum im. J. K. Tyla (str. 22)
16. Muzeum Czech Wschodnich (str. 10)
17. Adalbertinum (str. 57, 69)
18. Kaplica św. Jana Nepomucena
19. Teatr im. Klicpery (str. 21, 57)
20. Filharmonia Hradec Králové (str. 58)
21. Łaźnie Miejskie – Aquacentrum (str. 44)
22. Centrum Kongresowe Aldis (str. 68)



Czy wiesz, że

Monumentalną fasadę **Muzeum Czech Wschodnich** ozdabiają nieco tajemnicze siedmiometrowe posągi, będące dziełem Stanisłava i Vojtěcha Suchardów (alegoryczne postacie przedstawiają Przemysł – trzyma figurę chłopca symbolizującego miasto – oraz Historię).



Spacer śladami hradeckich lwów można rozpocząć na Dużym Rynku przed zabytkowym ratuszem. Fasadę ratusza zdobi metalowa **rzeźba czeskiego lwa**, poniżej, pod oknami znajduje się herb z **lwem miejskim**, a obok **litera G** (Gradec).

TRASY TEMATYCZNE

Dla osób, które chcą dogłębnie poznać architekturę miasta Hradec Králové, przygotowane zostały dodatkowe tematyczne trasy zwiedzania. Wszystkie można znaleźć na stronie internetowej: www.hradeckralove.org/prochazky lub w broszurze dostępnej w Centrum Informacji Turystycznej.

państwowym) i dużą literę G (zgodnie z pierwotną nazwą miasta Gradec). Wbrew zasadom heraldyki lwa odwrócono później w prawo, tak by mógł trzymać w łapach literę G. Na ulicach miasta można zobaczyć lwy wykonane z różnych materiałów i różną techniką (piaskowiec, blacha, sgraffito, malunek) oraz w różnych formach (rzeźby, sfinksy, płaskorzeźby i same głowy).

ŚLADAMI HRADECKICH LWÓW

(Duża i Mała Lwia Trasa)

Dlaczego postać lwa była w przyszłości tak często wykorzystywana do ozdabiania wielu obiektów i przestrzeni publicznych w Hradcu Králové? Duża liczba motywów z lwem wynika między innymi z podobieństwa dawnego godła królewskiego (po powstaniu Republiki Czechosłowackiej w 1918 roku państwowego) i starego heraldycznego herbu miasta. W przeszłości Miasto Hradec Králové używało w swoim herbie lwa patrzącego w lewo (jak na godle



Element fasady muzeum – lew trzymający literę G.



Kładka przez Orlicę, w tle stadion zimowy CPP aréna.

HRADECKIE MOSTY

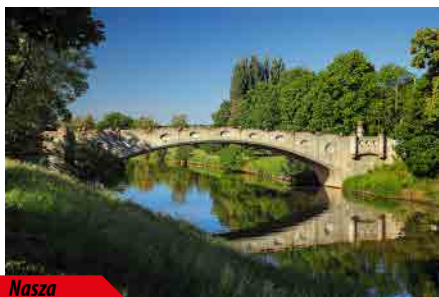
Hradec Králové jest miastem leżącym na zbiegu rzek Łaby i Orlicy. W trakcie spaceru po nabrzeżu można podziwiać stare **parowce kołowe**, **deptaki tętniące życiem**, **mosty** zbudowane w różnych stylach architektonicznych czy też jaz segmentowy „Hučák”.



Kładka w Sadach Šimka

ZABYTKOWE BUDYNKI SZKOLNE

Budynki szkolne są jednym z symboli rozwoju miasta Hradec Králové po „wyrwaniu się z uścisku barokowych fortyfikacji”. Jeszcze w czasie istnienia fortyfikacji, poprzez napis „Pomyślności młodzieży i rozkwitowi nauki” na budynku gimnazjum powszechnego w 1874 roku miasto wyznaczyło kierunek swojego rozwoju. W ciągu kolejnych 90 lat obiekty szkolne były fundowane przez miasto, lecz także przez państwo i organizacje kościelne, jednak zawsze przy wsparciu miasta.



Nasza propozycja

Most drogowy „Kameňák” na Pláckach – secesyjny most żelbetonowy, wybudowany w latach 1912–1913. Na lewym brzegu rozpoczyna swój bieg 26-kilometrowa **ścieżka rowerowa Hradec Králové – Kuks**, która jest częścią długodystansowej trasy rowerowej **Łabska Trasa** (Łabská stezka).



Czy wiesz, że

Ten **mechanizm zegarowy**, będący częścią wystawy, można zobaczyć podczas wizyty na **Białej Wieży** (zob. str. 15). Został stworzony przez mechanika i zegarmistrza Josefa Božka. W 1829 roku zastąpił pierwotny mechanizm z 1591 roku. Dziś zegar na wieży napędzany jest przez mechanizm elektryczny.

HRADECKIE ZEGARY

Trasa śladami hradeckich zegarów to coś dla osób, które interesują się **mechanizmami zegarowymi**, tarczami zegarów oraz **zegarami słonecznymi**. Trasa prowadzi przez interesujące miejsca w centrum miasta, a w przypadku chęci i wolnego czasu, można wydłużyć ją aż do obrzeży miasta.

HRADECKIE WIEŻE I WIEŻYCZKI

Wieże i wieżyczki stanowią charakterystyczne **dominanty miasta** i poszczególnych budynków. Wieże, niebędące częścią kościołów, były zwykle majątkiem miasta. W przeszłości pełniły różne funkcje. Były na przykład częścią fortyfikacji – jako wieże strażnicze, trąbiono z nich w przypadku pożarów, odmierzano czas, w niektórych z nich pobierano cło przy wjeździe do miasta, służyły także jako dzwonnice, magazyny, zbiorniki wody lub nawet jako więzienie.

ŚCIEŻKA PLANETARNA I GALAKTYCZNA

Trasy rozpoczynają się w Nowym Hradcu Králové przy obserwatorium astronomicznym i prowadzą przez okolice miasta. Obie trasy przygotowało Obserwatorium astronomiczne i Planetarium we współpracy ze Spółką Astronomiczną w Hradcu Králové. Trasa planetarna o długości 6,5 km to pomniejszony **model układu słonecznego**. Trasa galaktyczna przedstawia jedenaście najbardziej znanych ciał niebieskich w naszej Galaktyce – **Drodze Mlecznej**. www.astrohk.cz



Obserwatorium astronomiczne i Planetarium w Hradcu Králové.



Zbieg Łaby i Orlicy.

MIASTO ZIELENI

Osoby, które po raz pierwszy odwiedzają stolicę regionu hradeckiego, może zaskoczyć przyjemne otoczenie, które charakteryzuje się połączeniem bujnej zieleni z architekturą. W trakcie spacerów można znaleźć strefy relaksu, tarasy, parki z akwenami wodnymi, place zabaw, ścieżki rowerowe i bulwary nad Łabą i Orlicą. Trasy tematyczne „Po hradeckich parkach i sadach” oraz „Ścieżki w Lasach Miejskich” mają na celu poznanie miejscich terenów zielonych.

PARKI I SADY

Symbolem urbanistycznego porządku miasta Hradec Králové jest plan zagospodarowania przestrzennego autorstwa architekta Josefa Gočára z lat 1926–28, gdzie zieleni wręcz wciną się w zabudowę. To właśnie w tym okresie powstała większość parków miejskich. W utworzeniu pierwszego niepublicznego parku dla oficerów, dzisiejsze **Sady Jiráska**, u zbiegu Łaby i Orlicy pomogła wojna w 1866 roku, która ostatecznie doprowadziła do usunięcia fortyfikacji barokowych.

Zakładanie zieleni publicznej wiąże się z działalnością ruchu zdobniczego, którego początki sięgają lat sześćdziesiątych XIX wieku. W 1886 roku założono **pierwszy park publiczny – Sady Voneša**.

Sady Jiráska

Sady Jiráska uznawane są za najpiękniejszy park w mieście. Leży on w przepięknym miejscu u zbiegu Łaby i Orlicy, łącząc w sobie **park w stylu angielskim z ogrodami w stylu francuskim**. Pierwotnie założono go jako park dla oficerów. Znajduje się tu **ogród różany** oraz **rzeźba alegoryczna** z 1934 roku, autorstwa Josefa Škody, przedstawiająca zbieg Łaby i Orlicy. W parku stoi również drewniana mała **Cerkiew Prawosławna św. Mikołaja**, która przeniesiona została z terenów Rusi Zakarpackiej w pierwszej połowie XX wieku. Na terenie parku znajdują się też pozostałości po twierdzy józefińskiej – tzw. poterna (tunel liczący 2 metry wysokości, łączący centralną część parku z ogrodem różanym) oraz fragmenty kazamatów strzelniczych. Stoi tu także **Szkoła Florystyczna**, pierwotnie



Czy wiesz, że

Drewniany Kościółek św. Mikołaja z początku XVII wieku można nazwać „małym podróżnikiem”. Został zbudowany w miejscowości Habura u Medzilaborců na wschodzie Słowacji. W 1740 roku został sprzedany i przeniesiony do położonej nieopodal miejscowości Malá Polná. W 1935 roku został przewieziony ze Słowacji do Hradca Králové, a następnie umieszczony w **Sadach Jiráska** dla upamiętnienia ofiar I wojny światowej.

pawilon restauracyjny zbudowany według projektu J. Rejchla w 1933 roku. Niedaleko wejścia głównego stoi **pomnik** z 1922 roku, autorstwa B. Liznera, który upamiętnia powieść Jiráska „Braterstwo”. Mali odwiedzający mogą pobawić się na tutejszym **placu zabaw**. Do Sądów

Jiráska można dojść albo bramą główną od strony stadionu zimowego (od ulicy Komenského třída) lub bramą boczną od strony Elektrowni Sandera.



Kwitające Sady Jiráska.



Sady Jiráska leżą u zbiegu Łaby i Orlicy. Park został założony w latach 1867–68, ciekawostką jest, że początkowo nie był parkiem publicznym, ale służył oficerom.

Sady Žižky

Centralnym elementem parku jest **rzeźba Jana Žižky z Trocnova** z 1971 roku. Park rozciąga się pod tzw. tarasami północnymi, bezpośrednio pod zabytkowym centrum miasta i ma powierzchnię 3,5 hektara. Został założony w latach 1905–1906 i powstał w miejscu pierwotnego **poligonu wojskowego**. Kolejnym istotnym elementem sadów jest okrągła **fontanna** w centralnej części parku. Charakter parku jest zbliżony do ogrodów francuskich, a starannie zagospodarowane tereny kwiatowe dodatkowo potęgują to wrażenie. Na wschodnim krańcu sadów znajduje się **rzeźba wykonana z brązu**, a przedstawiająca miejskiego działacza **Jana Ladislava Pospíšila**, który – jak przypomina napis na cokole – „uwolnił miasto z kajdan murów obronnych”. Autorem pomnika, uroczycie odsłoniętego w 1933 roku, jest Josef Škoda. To właśnie w tym miejscu w 1884 roku uroczycie rozpoczęto proces burzenia fortyfikacji twierdzy józefińskiej.

Sady Šimka

Największy park hradecki ma powierzchnię 18 hektarów, a jego projekt opracował **Josef Gočár** w **1925** roku. Jest to **park w stylu angielskim ze sztucznymi stawami**. Południową granicę parku wyznaczają fragmenty dawnych szańców. Park ma interesującą historię, na przykład w czasach kryzysu porównywano go do praskiego Muru Głodowego (Hladová zed), ponieważ jego budową zajmowali się bezrobotni, którzy uzyskiwali dzięki temu prawo do świadczeń finansowych. Na przestrzeni lat sady kilka razy zmieniły swoją nazwę, a ta obecna nawiązuje do postaci **Karela Šimka**, który został zabity niedaleko parku 9 dni przed końcem II wojny światowej, w momencie gdy niszczył linie telefoniczne wykorzystywane przez załogę niemiecką. Po **gruntownej przebudowie** (w latach 2012–2013 według projektu Ing. arch. Pavla Zadrožilka) powstało tutaj przyjemne miejsce do spacerów i aktywnego wypoczynku. Dzieci mogą tutaj bawić się na dwóch placach zabaw, zainteresowani mogą pojeździć na rolkach i poczuć odrobinę adrenaliny w Skate parku.



Sady Šimka upiększają pomosty widokowe zbudowane nad stawem.

Sady Suka

W pobliżu dworca głównego znajduje się przyjemny kawałek zielonej przestrzeni parkowej.

Sady Kubišty

Przyjemny mały park między ulicami Pospíšilova třída, Hradební i Víta Nejedlého.

Park Pohádka (Bajka)

Niegdyś zaniedbany ogród przy budynku Uniwersytetu Hradec Králové (ulica Šafaříkova) został przebudowany według projektu P. Součkovéj i F. Čurdy w 2001 roku. Architekci pozostawili wyrosnięte drzewa, uzupełniając teren zielenią parkową i tworząc w ten sposób niewielką (ok. 4 000 m²) zieloną oazę wśród zabudowy, która służy jako **plac zabaw** i **miejsce odpoczynku**.



Sady Šimka przeszły gruntowną przebudowę w latach 2012–13.



Przystanek na *Ścieżce Bajek*.

LASY MIEJSKIE

Miasto Hradec Králové otrzymało lasy w darze od cesarza rzymskiego Albrechta już w 1307 roku. Ich powierzchnia powiększała się na przestrzeni wieków i dziś liczy 3850 ha. Te „zielone płuca miasta” oferują wypoczynek, relaks i mnóstwo dobrej zabawy. Można tutaj wybierać spośród **ścieżek dydaktycznych** i **bajkowych**, tras o różnym stopniu trudności dla **rowerzystów**, **rolkarzy**, pieszych czy osób jeżdżących **konno**, **rezerwatów dla zwierząt**, **placu zabaw** w stylu zamku rycerskiego oraz ogólnodostępnego miejsca biwakowe z możliwością grillowania. Oprócz tego można tutaj znaleźć siłownię leśną, park linowy, altany, ławki i stoły pozwalające odpocząć, natomiast zimą trasy przygotowane dla **narciarzy biegowych**. Latem można popływać w Srebrnym Stawie lub w stawie Biříčka. **A wszystko to blisko miasta i z łatwym dostępem!**



Nasza propozycja

Leśna ścieżka biegowa

— **pętla o długości 800 m została stworzona z myślą o miłośnikach biegania na świeżym powietrzu, które jest jednocześnie korzystne dla stawów. Wygodna miękka nawierzchnia składa się z warstwy naturalnych wiórów drewnianych pokrytych drobnymi trocinami. Na trasie wytyczono dwa odcinki o długości 50 i 100 metrów. Ścieżka przeznaczona jest wyłącznie dla biegaczy i posiada wyznaczony kierunek biegania. Chciałbyś wypróbować tę ścieżkę inspirowaną fińskimi ścieżkami biegowymi? Znajdziesz ją przy szlaku leśnym Hradečnice, około 200 m od Cmentarza Leśnego.**



www.mestske-lesy.cz



Ścieżka Wodnika prowadzi wzdłuż hradeckich stawów.

Ścieżka Bajek

Na ścieżce tej można poznać wiele historii, które skrywają w sobie sporo leśnych mądrości i tajemnic. Trasa o długości około **2,5 km** prowadzi od Chaty Mazura (Mazurova chata) i kończy się przy **stawie Výskyt**. Wśród pięknej natury turyści stopniowo poznają kolejne bajki i postacie stworzone przez artystkę oraz pisarkę **Martę Pohnerovą**, takie jak smok Gałązka, magik Szyszka czy jagodowa willa. Obok paneli dedykowanych poszczególnym bajkom znaleźć można postacie bajkowe wykonane przez miejscowego rzeźbiarza. Na początku i na końcu ścieżki można skorzystać z **miejsca biwakowego**.

Ścieżka Wodnika

Stosunkowo łatwa trasa o długości około 2 km rozpoczyna się przy tamie **stawu Biříčka**, a kończy na brzegu **stawu Datlík**. W malowniczym otoczeniu hradeckich stawów rozgrywiają się **historie o wodnikach, diabłach, gadających rybach** i innych bajkowych stworzeniach wykreowanych przez artystkę i pisarkę Martę Pohnerovą, całość uzupełniają rzeźby ustawione wzdłuż całej trasy. Na początku ścieżki przy stawie Biříčka można skorzystać z miejsca biwakowego.



Na najmłodszych odwiedzających czekają rzeźbione postaci z bajek.



Jesienny wylów ryb.



Ogólnodostępne miejsce biwakowe.



Plac zabaw dla dzieci **Zamek rycerski**.

Ścieżka dydaktyczna Funkcje lasu

Ścieżka ma na celu zapoznanie odwiedzających z funkcjami lasu i poinformowanie ich, że las nie tylko produkuje drewno i owoce, ale ma także wiele ważnych funkcji, z których często nawet nie zdajemy sobie sprawy. Ścieżka prowadzi obok pomnika przyrody **Czarne Zbocze** (Černá stráň), a kończy się na leśnej ścieżce Podzásepská, niedaleko Chaty Mazura.



Na terenie Lasów Miejskich znajdują się także cenne chronione tereny przyrodnicze i pomniki przyrody.

Ścieżka Sylwetek

Na ścieżce liczącej 500 metrów można spróbować rozpoznać po sylwetkach **ptaki występujące w czeskiej przyrodzie**, a także zwierzęta żyjące w Lasach Miejskich. Przy pierwszym panelu można pobrać aplikację Las Poznania i przy każdej sylwetce ptaka zeskanować kod, aby uzyskać informacje o danym gatunku i usłyszeć jego śpiew.



Dużą popularnością cieszą się **rezerwaty z dzikimi zwierzętami**. Można tu zobaczyć na przykład daniela, muflony, dziki, dzikie konie lub bizona.

zejść z a ścieżce turyści mogą zapoznać się z wybranymi gatunkami zwierząt zamieszkującymi tutejsze lasy oraz poznać ciekawostki ekologiczne. Prowadzi ona przez las poprzez tylną część kempingu Srebrny Staw aż do Baru U Pytláka. Trasa



Pętla asfaltowa liczy 10,5 km.

ma długość 1 km i można ją przejść również z wózkami dziecięcymi. Na szlaku można skorzystać z aplikacji mobilnej Leśny świat.

Pętla asfaltowa

Trasa prowadząca przez piękną okolicę jest odpowiednia dla rolkarzy. Ma długość **10,5 km**, posiada wiele miejsc odpoczynkowych i punktów gastronomicznych. Początkujący mogą skorzystać z trasy treningowej o długości 0,8 km.

Trasa konna od obiektu Zděná bouda

Trasa ma długość około **7 km** i po drodze można na niej zobaczyć plac zabaw Zamek rycerski lub stawy Češík i Kříž. Szlak konny oznaczony jest żółtymi tabliczkami z piktogramem jeźdźcy na koniu, a na mapie turystycznej czerwonej przerywaną linią. Oprócz tego szlaku konnego, wzdłuż południowej i wschodniej granicy Lasów Miejskich prowadzi długa trasa, która również rekomendowana jest do jazdy konnej. Szlak oznaczony jest na mapie turystycznej czerwonej przerywaną linią, a w terenie literami HP na drzewach.

Trasy dla osób na wózkach inwalidzkich

Niebieska trasa ma długość **3 km**, rozpoczyna się na pętli autobusu nr 9 przy Cmentarzu Leśnym, prowadzi do skrzyżowania w Wilczych Jamach (Vlčí jámy), skąd prowadzi do kolejnego skrzyżowania U Dvou Šraňků, gdzie skręca w kierunku stawu Výskyt. **Trasa czerwona** ma długość **11 km** i prowadzi od pętli autobusów nr 1 i 2 w Nowym Hradcu Králové, ulicą Přemyslova, przez kładkę nad drogą R 35 aż do skrzyżowania w Wilczych Jamach, gdzie skręca do Svinar i stamtąd dalej aż nad staw Výskyt. Na **mapie turystycznej Lasów Miejskich** trasy zaznaczono pomarańczową przerywaną linią.



Letnia sítovnia.



Bogata dekoracja sgraffito i pomnik Elzbiety Pomorskiej na fasadzie kamienicy Wiktora Weinhengsta, ukończonej w 1899 roku (Eliščino nábřeží 310).

ZWIEDZANIE PEŁNE WRAŻEŃ

Miasto można poznawać nie tylko pieszo czy na rowerze, ale także komfortowo z pokładu statku wycieczkowego lub z kolejki turystycznej. Na stronie Centrum Informacji Turystycznej jest wiele propozycji tras zwiedzania z przewodnikiem. Przy okazji można się dowiedzieć, jak historia zmieniała nazwy ulic i placów. A jeśli sama obserwacja otaczającego świata to dla ciebie za mało, możesz cofnąć się do średniowiecza i poszukać nieistniejących już obiektów sakralnych. Niektóre trasy zwiedzania mają charakter sezonowy, dlatego warto sprawdzić ich dostępność na podanej stronie internetowej.

Zwiedzanie miasta z przewodnikiem – w kalendarzu wydarzeń Centrum Informacji Turystycznej można znaleźć ofertę tras zwiedzania z przewodnikiem. Po niektórych oprowadza przewodnik turystyczny, inne zostały przygotowane przez poszczególne instytucje i specjalistów. Tylko od ciebie zależy, czy wybierzesz

trasę klasyczną czy tematyczną. Aktualną ofertę można sprawdzić na www.hkinfo.cz

Łabskie parowce kołowe

– niemal **godzinny rejs** w obie strony na parowcach Hradec, Królowa Eliška, Burmistrz Ulrich i Jacht Piratów, które zacumowane są na prawym brzegu Łaby naprzeciw Łązni Miejskich – Aquacentrum. Trasa oferuje oryginalny widok z powierzchni wody na hradeckie zabytki i romantyczne meandry Łaby. Więcej informacji i rezerwacje na www.parloplavbahk.cz

Historyczne zmiany miasta

– nazwy niektórych ulic i placów często zmieniały się w okresie XIX i XX wieku. Trasa dotycząca tego fragmentu historii miasta ma łącznie **19 przystanków** zaznaczonych na mapie. Więcej informacji oraz mapa do pobrania na www.hradeckralove.org/prochazky





Kąpielisko letnie i Wellness Flošna.

PROPOZYCJE DLA RODZIN Z DZIEĆMI

„Do Hradca i na Hradecko Gustik zaprasza każde dziecko!”

Na rodziców z dziećmi czekają natomiast wystawy interaktywne, place zabaw na świeżym powietrzu, sale zabaw oraz obiekty sportowe. Hradeckie Lwiątko Gustik zdradza, dokąd wybrać się z dziećmi w Hradcu Králové i regionie hradeckim.

www.gustik.cz

KĄPIELISKA I BASENY

Łażnie Miejskie – Aquacentrum

– działają od 1933 roku. W momencie otwarcia była to najnowocześniejsza pływalnia kryta w ówczesnej Czechosłowacji, głównie dzięki unikalnemu płytowemu mechanizmowi tworzenia sztucznej fali z zakładu Kolben Daněk. Ten zabytek techniki działa nawet po przekształceniu pływalni w nowoczesny park wodny. Jest tutaj basen, zjeżdżalnia wodna, baseny relaksacyjne, dysze masujące, sauny, solarium i masaże. Łażnie



Małe Lwiątko Gustik.

połączone są również z 50-metrowym basenem pływackim.

www.snhk.cz

Kąpielisko letnie i Wellness Flošna

– swoją nazwę zawdzięcza znajdującej się w pobliżu reducie. Latem można skorzystać tutaj z zewnętrznych podgrzewanych basenów z atrakcjami. Natomiast przez cały rok otwarte jest wellness z kilkoma rodzajami saun, kabinami parowymi, hydroterapią, strefą relaksu, solarium i masażami. Można także skorzystać z siłowni, a obiad zjeść w lokalnej restauracji z kręgielnią.

www.snhk.cz



Nasza propozycja

W Centrum **Informacji Turystycznej Hučák** znajduje się wystawa interaktywna. Centrum ma swoją siedzibę w pięknych przestrzeniach secesyjnej elektrowni. Jeśli chciałbyś w formie zabawy dowiedzieć się, jak ze źródeł odnawialnych powstaje energia elektryczna, jesteś we właściwym miejscu! www.cez.cz/cs/o-cez/infocentra



Nasza propozycja

Rodziny z dziećmi mogą poznawać Hradec Králové i okolice z pomocą **Lwiątka Gustika**. Wiele pomysłów na świetną zabawę można znaleźć tutaj: www.gustik.cz





Kajakarze na Orlicy.

Srebrny Staw

– miłośnicy kąpielisk naturalnych mogą wybrać się nad staw leżący niedaleko Lasów Miejskich. Są tu do dyspozycji różne atrakcje wodne i park linowy. Jeśli chciałbyś spędzić w tym miejscu więcej czasu i poznać lepiej na przykład Lasy Miejskie, możesz zatrzymać się na miejscowym kempingu, który oferuje również noclegi w domkach i przyczepach kempingowych.

www.stribrnyrybnik.cz

Bagry

– w okolicach miasta znajduje się sporo stawów powstałych w miejscu dawnych wyrobisk piaskowych. Dzięki piaszczystemu dnu i plażom oferują przyjemną i czystą kąpiel oraz możliwość wędkowania. Na Stawie Správcickim (Správcický písník) można pojeździć na skuterach wodnych i motorówkach. Na Stawie Plačickim (Plačický písník) powstał Cablewakepark. Natomiast Staw Opatovicki (Opatovický písník) jest popularny wśród miłośników nudyzmu.

www.cablewakepark.cz

www.spravcakhk.cz



Srebrny Staw.



Rowerzyści chętnie korzystają ze ścieżek w **Lasach Miejskich**.

TRASY ROWEROWE

Hradec Králové i jego okolice to świetne miejsce dla rowerzystów – oczywiście głównie ze względu na płaski teren. Jazdą na rowerze może cieszyć się tutaj każdy, zarówno dzieci, jak i seniorzy.

Lasy Miejskie Hradec Králové

– lasy przecina wiele oznakowanych tras rowerowych. Mapę turystyczną Lasów Miejskich można otrzymać w Centrum Informacji Turystycznej i na kempingu

Srebrny Staw lub można ją pobrać ze strony internetowej. Zob. str. 36.

www.mestske-lesy.cz

Trasa rowerowa Hradec Králové – Kuks

– długodystansowa trasa rowerowa nr 2, Szlak Łabski, ma długość 1270 km i prowadzi od źródeł Łaby do Morza Północnego. Z Hradca Králové prowadzi wygodna magistrala rowerowa aż do **kompleksu barokowego Kuks** na Pogórzu Karkonoskim. Szpital Kuks to unikalny barokowy kompleks dawnego



Dużą popularnością cieszą się przejażdżki po nabrzeżu Orlicy.



Kuks to jeden z najważniejszych zabytków czeskiego baroku. Z Hradca Králové można do niego dojechać trasą rowerową wiodącą wzdłuż Łaby (26 km, 2 godziny).

uzdrowiska ze szpitalem, Kościołem Najświętszej Trójcy oraz zabytkową apteką, założony pod koniec XVII wieku przez Františka Antonína Šporka. Trasa rozpoczyna się przy tzw. Kamiennym Moście w Pláckach (zob. str. 36), a po drodze można zwiedzić Kaplicę Objawienia Pańskiego w Smiřicích (zob. str. 52) – barokową budowlę z przepięknym wnętrzem, ukończoną około 1711 roku. Warto odwiedzić także **Twierdzę Josefov** z XVIII wieku, która jest jednym z najbardziej rozbudowanych podziemnych systemów obronnych w Europie. Warto wstąpić również do lapidarium z oryginalnymi rzezbami z warsztatu M. B. Brauna.



Szpital Kuks – imponująca fasada barokowego zabytku, będąca świadectwem talentu wybitnych twórców, takich jak architekt Giovanni Batista Alliprandi i rzeźbiarz **Matthias Bernhard Braun**.

W przeciwnym kierunku można pojechać z Hradca Králové do miejscowości Vysoké nad Labem i stamtąd kontynuować podróż na **Zamek Kunětická hora**.
www.labska-stezka.cz



Częstym celem rowerzystów jest **pomnik ofiar wojny „Baterie Mrtvých” na Chlumie**, gdzie 3 lipca 1866 roku rozegrały się jedne z najcięższych walk, toczonych w czasie Bitwy pod Hradcem Králové – więcej na str. 54.

Archeologiczna trasa rowerowa

Jedną z głównych atrakcji regionu hradeckiego jest **Park Archeologiczny Vřestary** (zob. str. 51). Ważne stanowiska archeologiczne znajdują się jednak także w innych miejscach regionu hradeckiego. Można je poznać na archeologicznej **dydaktycznej ścieżce rowerowej**. Trasa rozpoczyna się w Hradcu Králové przy stadionie zimowym, a kończy się na stacji kolejowej w Smiřicích. Ma długość 25 km i można ją pokonać także w przeciwnym kierunku. Można zjechać z niej na Szlak Łabski, zamykając w ten sposób pętlę. Na trasie znajduje się 14 tablic informacyjnych z mapami, opisami i artefaktami przy ważnych stanowiskach archeologicznych w Hradcu Králové. Wystawa plenerowa parku archeologicznego przedstawia przykłady obiektów prehistorycznych. Wewnątrz można z kolei zobaczyć wystawę „Zaświaty – życie – świat duchowy ludzi prehistorycznych” oraz wystawę przybliżającą metody pracy archeologów.
www.archeoparksestary.cz

Ścieżki dydaktyczne Chlum 1866

– okolice miejscowości Chlum poprzecinane są ścieżkami dydaktycznymi i trasami rowerowymi z tablicami informacyjnymi, które zaznajomią cię z interesującymi miejscami oraz okolicznościami bitwy, a także pomnikami i miejscami pamięci, które powstały, by upamiętnić osoby, które straciły tutaj życie. Z Hradca Králové można wybrać się np. **ścieżką dydaktyczną „Bitwa pod Hradcem Králové 3 lipca 1866 – odwrót wojsk austriackich”**. Trasa rozpoczyna się na nabrzeżu Łaby naprzeciwko Muzeum Czech Wschodnich, a kończy się **18 km** dalej, pod Chlumem. Czeka na Ciebie **11 przystanków**, które odzwierciedlają drogę pokonaną przez jednostki austriackie. Ścieżkę przecinają również inne ścieżki dydaktyczne, np. do Muzeum Wojny na Chlumie. Więcej informacji na temat bitwy, zobacz na str. 54.



Pałac **Hrádek u Nechanic** leży 15 km na zachód od Hradca Králové.

WYCIEZKI PO OKOLICY

W pobliżu stolicy regionu znajdują się jeszcze inne zabytki, które z pewnością warto zobaczyć. **Park Archeologiczny Všestary** zachwyci miłośników historii starożytnej. Miłośnicy baroku będą mogli tutaj podziwiać perełki takie jak **Pałac Karlova Koruna w miejscowości Chlumec nad Cidlinou**, **pałacowa Kaplica Objawienia Pańskiego w Smiřicích** czy **kompleks szpitalny Kuks**. Niestety, nawet krwawe wydarzenia są częścią naszej historii, a jedną z największych bitew przypomina miejsce pamięci na Chlumie. Romantyczne dusze zachwyci Pałac Hrádek u Nechanice, który często wybierany jest jako sceneria do filmów i bajek.

O tym, jak żyli nasi przodkowie, można przekonać się w **Skansenie Podorlickim w Krňovicach** lub w **Gospodarstwie Šrámka w Pileticach**. Warto odwiedzić także wyjątkowe **Muzeum Szopek Bożonarodzeniowych w Třebecho-**

vicach z unikalną ruchomą Szopką Bożonarodzeniową Probošta (Proboštův betlém). W miejscowości **Novým Bydžov** można natomiast podziwiać neogotycki ratusz, a także zwiedzić **Muzeum Zabawek Stuchlíkovie**. www.hradecko.eu

Przy poszczególnych atrakcjach podano przybliżony czas dojazdu z Hradca Králové.

Chlum – pomnik upamiętniający bitwę 1866

(około 15 minut)

Los tysiąca poległych żołnierzy upamiętnia niemal pięćset pomników rozsianych po całym polu bitwy. Teren pola bitwy przecinają ścieżki dydaktyczne, czynne jest także Muzeum w Chlumie oraz sezonowe Centrum Informacji. Co roku na początku lipca odbywają się w tym miejscu uroczystości z pokazami walk. Zob. str. 54.

Muzeum Wojny 1866 na Chlumie

(około 15 minut)

Zob. str. 54.



Kunětická hora leży 20 km na południe od Hradca Králové.

Hrádek u Nechanic

(około 20 minut)

Miejscowość zyskała sławę dzięki pobliskiemu pałacowi, którego budowę w latach 1839–1854 zlecił hrabia František Arnošt Harrach w **stylu angielskiego gotyku romantycznego**. Tę dwuskrzydłową budowlę z dwupiętrową wieżą z blankami otacza park pałacowy (obecnie **pole golfowe**). Wnętrza są bogato wyposażone, a pałac stanowi tło dla wielu ciekawych wydarzeń oraz scenerię wielu filmów i baśni. Można go zwiedzać także w okresie świątecznym, gdy przybiera bożonarodzeniową szatę lub wysłuchać tutaj jednego z wielu koncertów muzyki klasycznej organizowanych w tych pięknych wnętrzach. W pobliskich Nechanicach urodził się wybitny polityk **Alois Rašín**.

www.zamek-hradekunechanic.cz

Všestary

(około 15 minut)

Główną atrakcją miejscowości jest **Park Archeologiczny**, gdzie działa muzeum z wystawą rozmieszczoną na trzech piętrach, makietą prehistorycznego krajobrazu oraz salą wykładową. W części zewnętrznej, pod gołym niebem można podziwiać budowle z epoki kamienia, brązu i żelaza. Podczas regularnych

impres weekendowych można spróbować swoich sił w różnych prehistorycznych rzemiosłach. W miejscowości znajduje się także kryty basen pływaki.

www.archeoparkvsestary.cz

www.vsestary-obec.cz

Kunětická hora

(około 20 minut)

Majestatyczny zamek (nazywany przez miejscowych „**Kuňką**” czyli kumakiem) stoi na szczycie o tej samej nazwie w pobliżu Pardubic, skąd dominuje nad obszarem Polabí, będąc dobrze widocznym nawet z punktów widokowych w okolicach Hradca.

www.hrad-kunetickahora.cz/cs

Kuks

(około 25 minut)

Barokowy kompleks szpitalny został zbudowany w latach 1692–1724 jako uzdrowisko ze szpitalem z polecenia hrabiego **Františka Antonína Šporka**. Choć Kuks długo nie służył swemu pierwotnemu przeznaczeniu, stanowi dziś niezwykle cenny zabytek architektury szczytowego baroku, będąc zarazem skarbnicą pięknych dzieł sztuki rzeźbiarskiej z warsztatu Matthiasa Bernharda Brauna. Zob. str. 48.

www.hospital-kuks.cz



Barokowa Twierdza Josefov – została zbudowana za panowania Józefa II, w czasie, gdy powstawały potężne fortyfikacje Hradca Králové.

Josefov (Jaroměř)

(około 25 minut)

To miasto-twierdza zostało zbudowane wraz z Terezinem (Ústecký kraj) z polecenia Józefa II w latach 80. i 90. XVIII wieku w celu obrony nowej północnej granicy Monarchii Habsburgów.

www.pevnostjosefov.cz

Třebechovice pod Orebem

(około 20 minut)

Miasteczko u zbiegu rzek Orlicy i Dědiny znane jest z **Muzeum Szopek Bożonarodzeniowych**, którego najsłynniejszym eksponatem jest tzw. ruchoma Szopka Bożonarodzeniowa Probošta (Proboštův betlém). To wyjątkowe dzieło zostało stworzone przez Josefa Probošta, Josefa Kapuciána i Josefa Frimla, którzy w ciągu 40 lat wyrzeźbili 2000 figurek, drzew i elementów architektury. Szopka bożonarodzeniowa jest narodowym zabytkiem kultury i stoi w nowo wybudowanym obiekcie muzeum.

www.betlem.cz

www.trebechovice.cz

Podorlicki Skansen Krňovice

(około 20 minut)

Na obrzeżach Třebechovic pod Orebem, we wsi Krňovice, od 2002 roku powstaje skansen będący **pamiątką architektury ludowej Czech Wschodnich**. Tutejsze budynki posiadają funkcjonalne wyposażenie, a podczas imprez można zobaczyć tu np. wypiek chleba w piecu, kucie przedmiotów z żelaza, mielenie zboża lub nawet niektóre historyczne maszyny rolnicze. Mieszkają tu zwierzęta domowe. Odbywają się tutaj wesela i różne imprezy towarzyskie.

www.krnovice.cz

Smiřice

(około 20 minut)

Do najwspanialszych czeskich zabytków barokowych zaliczyć można **pałacową Kaplicę Objawienia Pańskiego** w Smiřicach. Jej autorem był prawdopodobnie Christoph Dientzenhofer (zbudowano ją w latach 1699–1711). Piękne barokowe wnętrza zdobią obrazy Jana Jakuba Steinfelsa i **Petera Brandla**, słynnego artysty barokowego, którego arcydzieło „Pokłon Trzech Króli” z 1727 roku



Pałac Karlova Koruna w miejscowości Chlumec nad Cidlinou zachwyca niezwykłym układem, co czyni go jedną z najbardziej niezwykłych budowli szczytowego okresu baroku.

zdobi tutejszy ołtarz. W przeciwieństwie do samego pałacu, kaplica jest dostępna dla zwiedzających. Centrum Informacji znajduje się w budynku nazywanym Dvorana, znajdującym się naprzeciwko. Na uwagę zasługuje także dworzec kolejowy w Smiřicach w formie pałacyku myśliwskiego – jest to jedna z najpiękniejszych stacji kolejowych w Czechach.

www.kaple.smirice.cz

www.smirice.cz

Chlumec nad Cidlinou

(około 30 minut)

Miasto znane jako miejsce narodzin dramaturga **Václava Klimenta Klípcery**, a także z nieudanego powstania chłopskiego – stąd czeskie powiedzenie „skończyć jak chłopci pod Chlumcem” (czes. „dopadli jak sedláci u Chlumce”). Najbardziej okazałym zabytkiem miasta jest **barokowy Pałac Karlova Koruna** z lat 1721–1723, będący rezydencją Franza Ferdinanda Kinskiego. Został zbudowany przez architekta Františka Maxmiliána Kaňkę według projektu Jana Blažeja Santiniiego-Aichla. Dziś w budynku Lorety

mieści się Muzeum Miasta. Znajduje się tu również FAJNPARK, przeznaczony nie tylko dla dzieci, który oferuje pełen wachlarz atrakcji sportowych, edukacyjnych i przyrodniczych.

www.kinsky-dal-borgo.cz

www.chlumecnc.cz

www.fajnpark.cz

Vysoká nad Labem

(około 15 minut)

Na obrzeżach miejscowości znajduje się **wieża widokowa Milíř**. Unikalna konstrukcja wykonana z drewna i stali stoi na wysokości 284,5 m n.p.m. i mierzy **31 metrów**, a sama platforma widokowa znajduje się na wysokości 27 m. Aby się na nią wspiąć, trzeba pokonać 144 stopnie. Nagrodą za wysiłek jest widok na najwyższe budynki w Hradcu Králové, na Kolibę, wzgórze Kunětická hora i Chlum. Przy dobrej pogodzie widać stąd także Karkonosze, Góry Orlickie i Góry Żelazne. U podnóża wieży widokowej znajduje się punkt gastronomiczny.

www.vysoka-nad-labem.cz/
rozhledna-milir



Każdego roku w rocznicę bitwy na polu bitwy odbywają się pokazy bitewne i wydarzenia upamiętniające. www.konigratz1866.eu

BITWA POD HRADCEM KRÁLOVÉ

Bitwa pod Hradcem Králové między wojskami austro-saskimi i pruskimi rozegrała się **3 lipca 1866** roku i była największą bitwą polową, jaką kiedykolwiek stoczono na terenie dzisiejszych Czech – wzięło w niej udział ponad **454 000** mężczyzn. Spośród nich 52 000 poległo lub zostało rannych, zabito ponad 7 000 koni. Zwycięzcą tego krwawego starcia zostały Prusy pod wodzą króla Wilhelma I i szefa sztabu generalnego Helmuta von Moltke.

Pod względem historycznym miażdżąca klęska Austrii stanowiła punkt zwrotny w sytuacji geopolitycznej ówczesnej Europy, gdy wzrosło znaczenie Prus jako potęgi europejskiej (w 1871 roku zakończył się proces jednoczenia Niemiec, a **król pruski Wilhelm I** został wybrany na cesarza niemieckiego). Klęska militarna Monarchii Habsburgów rok po zawarciu pokoju dała początek **Cesarstwu Austro-Węgierskiemu**, którego problemy narodowościowe i spory o organizację



Czy wiesz, że

Na terenie muzeum znajduje się też pseudogotyckie **ossarium** z piaskowca pochodzącego z Hořic z granitowym sarkofagiem. Co roku, w rocznicę bitwy, w ossarium składane są szczątki żołnierzy znalezione w ciągu roku na polu bitwy.



Czy wiesz, że



Kto dziś wie, że armia austriacka posiadała broń raketową lub że potrafiła podsłuchiwać linie komunikacyjne wojsk pruskich? Ostatecznie jednak nawet to nie zapewniło jej zwycięstwa, pruskie uzbrojenie i strategia były nowocześniejsze i skuteczniejsze. Ważną rolę odegrały na przykład **pruskie bronie odtyłowe** Nikolause Dreysa, które choć pod wieloma względami odstawały od **austriackiej broni odprzodowej**, to jednak pozwalały na nawet 3-krotnie szybsze ładowanie, co okazało się czynnikiem decydującym.

imperium w szerszym kontekście stanowiły zwiastun utworzenia Czechosłowacji w 1918 roku. W tym samym czasie na kontynencie północnoamerykańskim toczyła się wojna Północy z Południem, a oba konflikty przyniosły nowe technologie na polu militarnym – **telegraf**, wykorzystanie **kolei** do celów wojskowych oraz postępy w **medycynie wojskowej**.

MUZEUM WOJNY 1866

W pobliżu miejscowości Chlum znajduje się nowoczesna ekspozycja Muzeum Wojny 1866, będącego oddziałem Muzeum Czech Wschodnich w Hradcu Králové. Przybliża zwiedzającym największą bitwę na terenie Czech, **prezentuje broń oraz wyposażenie armii pruskiej i austriackiej** (piechoty, kawalerii, artylerii). Można tutaj zobaczyć również makiety armat, a także różne strzelby austriackie i pruskie. Wystawa wykorzystuje współczesną prasę oraz wspomnienia bezpośrednich uczestników bitwy i miejscowej ludności. Do dyspozycji

jest także sala kinowa. W bezpośrednim sąsiedztwie muzeum znajduje się wieża widokowa Chlum. Na terenie obiektu znajduje się Centrum Informacji, a obok budynku przebiega czerwony i żółty szlak turystyczny oraz ścieżka dydaktyczna Centralnego Pola Bitwy w Chlumie. Muzeum uzupełnia 480 pomników, które powstawały od lat 70. XIX wieku i tworzą największą kolekcję architektury funeralnej w Republice Czeskiej.



MUZEUM WOJNY 1866

Połączenie: **pociągiem** (przystanek Vřestary, 4 km), **autobusem** (Vřestary, Chlum – kościół, 1 km), **samochodem** (parking przy muzeum) lub **rowerem** (zob. ścieżki dydaktyczne str. 49).

www.muzeumhk.cz/muzeum-valky-1866



Od 1958 roku **Teatr Drak** nie tylko nieprzerwanie sprawia radość młodszej i starszej publiczności, ale także rozpowszechnia słynne tradycje czeskiego lalkarstwa na całym świecie.



Czy wiesz, że

Labirynt Teatru Smok mieści się w budynku dawnych Koszar Terezińskich (Tereziánské kasárny), który z **Teatrem Drak** łączy szklany most. Na gości czeka tutaj stała wystawa **Historia Draka 1958–2018**, poświęcona historii teatru. Odbývajú się tu także wystawy i warsztaty, dostępná jest sala zabaw z symulatorami teatralnymi.



Foyer **Teatru im. Klicpery**.

TEATRY, MUZEA, GALERIE, BIBLIOTEKI, KINA

Teatr im. Klicpery

Profesjonalny zespół teatralny działa w mieście od 1949 roku. Teatr im. Klicpery powstał ponad 130 lat temu, został czterokrotnie nagrodzony tytułem Teatru Roku Republiki Czeskiej. Jest także organizatorem dwóch festiwali teatralnych. www.klicperovodivadlo.cz

Teatr Drak i Labirynt

Teatr Lalek powstał w 1958 roku, ma profesjonalny zespół teatralny i cieszy się światową sławą. Jego częścią jest też Labirynt Teatru Drak czyli interaktywne muzeum z laboratorium teatralnym. W repertuarze jest oferta zarówno dla dzieci, jak i dorosłych, oprócz spektakli teatr oferuje również ciekawe koncerty. Lalkarstwo (wpisane na listę UNESCO w 2016 roku) ma w Czechach Wschodnich długą tradycję. W 1775 roku w pobliskich Libčanach urodził się słynny lalkarz i działacz czeskiego odrodzenia narodowego Matěj Kopecký. www.draktheatre.cz

Adalbertinum

Budynek w stylu pseudobarokowym ukończono w 1897 roku. Dziś odbywają się w nim koncerty, przedstawienia teatralne, bale, zajęcia taneczne i inne imprezy towarzyskie.

www.adalbertinum.cz

Biblioteka Miejska

Historia biblioteki miejskiej sięga 1894 roku. Dziś jest to biblioteka publiczna, posiadająca uniwersalny księgozbiór, a swoją ofertę kieruje także do osób z wadami słuchu i wzroku. Od 2013



Adalbertinum.



Widok z tarasu widokowego **Galerii Sztuki Współczesnej**.

roku funkcjonuje w budynku Centrum Kształcenia Ustawicznego, które powstało w wyniku przebudowy dawnej fabryki Vertex według projektu architektonicznego **Davida Vávry**, który funkcjonalnie i nowoczesnie zmodyfikował pomieszczenia biblioteki, w tym także poddasze, a także zaprojektował przyjemną kawiarnię. Charakterystycznym elementem tego miejsca jest **wieloryb na dachu**.

www.knihovnahk.cz

Biblioteka Naukowo-Badawcza w Hradcu Králové

Nowy budynek biblioteki w pobliżu Szkoły garbarskiej Gočára (obecnie Technikum



Biblioteka Miejska.

Mechaniczno-Przemysłowe) został nagrodzony tytułem Budynku Roku 2009. Posiada oryginalny plan piętra w kształcie **litery „X”**, a jego ogólny projekt architektoniczny (w tym płaszcz budynku z betonu perforowanego, któremu lekkości nadają okrągłe okna, potężny westybul itp.) jest bardzo oryginalny i nawiązuje do tradycji hradeckiego „Salonu Republiki”. W dolnej części budynku działa kawiarnia i galeria.

www.svkhk.cz

Filharmonia Hradec Králové

Profesjonalny zespół muzyczny został założony w 1978 roku. Występuje nie tylko na swojej scenie Filharmonii przy deptaku Eliščíno nábřeží, ale także na najważniejszych scenach europejskich. Regularnie bierze udział w festiwalach muzyki klasycznej (m.in. Litomyšl Smetany). Ważnym festiwalem współczesnej muzyki klasycznej jest **Forum Muzyczne (Hudební fórum)**, odbywające się zawsze na przełomie listopada i grudnia na scenie Filharmonii Hradcu Králové i transmitowane na żywo przez Czeskie Radio Wełtawa. 65).

www.fhk.cz



Filharmonia Hradec Králové.

Bio Central

Ostatnie **klasyczne kino** w Hradcu Králové koncentruje się na wysokiej jakości produkcji filmowej i artystycznej. Można tu również przeżyć niezapomniane wrażenia, oglądając transmisje z przedstawień teatralnych, operowych lub baletowych. Jest także gospodarzem ciekawych festiwali i może poszczycić się wysokiej jakości sprzętem technicznym.

www.biocentral.cz

Multikino Cinestar

Typowy multiplex na terenie Centrum Handlowego Futurum. Ma szeroką ofertę filmów komercyjnych i artystycznych. Oferta dostępna jest w formacie 2D i 3D. Do seansu można zamówić typowe „amerykańskie” przekąski. W kinie odbywają się także imprezy towarzyskie i festiwale.

www.cinestar.cz

Kino Letnie Širák

Seanse odbywają się od czerwca do września **bez względu na pogodę**. Widzowie mogą wypożyczyć ciepłe koce lub parasole, a w okolicy znajduje się także popularny letni pub. Kino emituje współczesne produkcje filmowe, ale także filmy artystyczne. Oprócz filmów można tu zobaczyć i usłyszeć ciekawe koncerty, transmisje sportowe czy wziąć udział w **festiwalu muzycznym Na jednym brzegu**.

www.letnikonosirak.cz



Biblioteka Naukowo-Badawcza w Hradcu Králové (Budynek Roku 2009).



Koncert na Małym Rynku.

COROCZNE WYDARZENIA CYKLICZNE

Wizytę w Hradcu Králové można zaplanować tak, by poznać miasto również w okresie, kiedy najbardziej tętni życiem.
www.calendariumregina.cz

Międzynarodowy Festiwal Teatralny Regiony (czerwiec)

Największy przegląd sztuk teatralnych w Czechach przyciąga do Hradca Králové ogromne grono miłośników teatru i prezentuje szeroką gamę projektów oraz przedstawień teatralnych w różnych stylach i gatunkach, zarówno zwykłym widzom, jak i znawcom. Dzięki programowi Open Air poza scenami ożywają także ulice i zakątki starego miasta.

www.divadloevropskychregionu.cz
www.festivalregiony.cz

Rocznica Bitwy pod Hradcem Králové 1866 / Königgrätz 1866 (lipiec)

Celem wydarzeń upamiętniających bitwę wojny prusko-austriackiej z 1866 roku jest przybliżenie szerokiemu ogółowi

wydarzeń historycznych, uczczenie pamięci poległych i przypomnienie, że to właśnie pod Hradcem Králové w 1866 roku miał miejsce ważny moment w historii, który zmienił rozwój Europy. Punktem kulminacyjnym wydarzenia jest pokaz zaplanowanych scen bitewnych (zob. str. 54).

www.muzeumhk.cz
www.koniggratz1866.eu



Rocznica Bitwy pod Hradcem Králové



Czy wiesz, że

Podczas czerwcowego **Międzynarodowego Festiwalu Teatralnego Regiony** i jesienno **Czekając na Wacława**, będącego festiwalem małych teatrów, poza scenami stałymi, ożywają także ulice i zakątki miasta, w ramach programu towarzyszącego Open Air. We foyer **Teatru im. Klicpercy** odbywają się wystawy sztuki.



Jazz Goes to Town – na tradycyjnym święcie jazzu co roku w Hradcu Králové spotykają się czołowi muzycy z całego świata.



Dla wielu entuzjastów festiwal „RFP” jest najbardziej wyczekiwany wydarzeniem lata.

Rock for People (czerwiec)

Jeden z największych i najstarszych letnich festiwali muzycznych w plenerze w kraju co roku przyciąga gwiazdy i muzyczne odkrycia międzynarodowej i krajowej rockowej sceny muzycznej. Nie brakuje tutaj przedstawicieli muzyki indie, punka, metalu i innych gatunków. Bogaty program towarzyszący obejmuje warsztaty, dyskusje i spektakle teatralne. To pełne wrażeń trzy dni świetnej i wyjątkowej zabawy.

www.rockforpeople.cz

Uroczystości na cześć królowej Ryksy Elżbiety (wrzesień)

Miasto tradycyjnie wita w swoich murach królową Ryksę Elżbietę, na cześć której odbywa się spektakularne widowisko. Zabytkowe centrum miasta ożywiają pokazy średniowiecznego rzemiosła, parady, pojedynki, średniowieczne gry i zabawy, a także pokazy komików, żonglerów i innych artystów. Odbywa się także kiermasz rzemiosła ludowego. Obchody kończy wieczorny koncert i pokaz ogni z efektami pirotechnicznymi.

www.slavnostikralovnyelisky.cz



Jazz goes to Town (październik)

Prestiżowy festiwal muzyczny, który w trakcie pięciu październikowych dni w salach koncertowych i mniej typowych przestrzeniach Hradca Králové prezentuje jazz we wszystkich jego formach. Na festiwalu występują czołowi artyści krajowi i zagraniczni, prezentowane są nowe projekty jazzowe oraz przedstawiani są początkujący muzycy.

www.jgtt.cz

Uroczystości na cześć Królowej Ryksy Elżbiety.



„Nabrzeże Rzemieślników”



Nabrzeże entuzjastów maszyn parowych.

Forum Muzyczne Hradec Králové (październik–listopad)

Festiwal organizowany jest przez Filharmonię Hradec Králové we współpracy z Czeskim Radiem Wełtawa. Jego celem jest stworzenie reprezentatywnej panoramy dzieł II połowy XX i początku XXI wieku. Festiwal zadomowił się już na czeskiej scenie muzycznej i staje się coraz bardziej znany za granicą. Dzięki swojej atrakcyjności i wysokiemu poziomowi interpretacji koncerty transmitowane są na żywo przez Czeskie Radio lub w sieci Europejskiej Unii Nadawców (EBU). Dramaturgia opiera się głównie na utworach orkiestrowych i wielkoformatowych współczesnych autorów z całego świata. Muzyka połączona jest z nowoczesnymi technologiami.

www.fhk.cz, www.hfhk.cz

Hradeckie nabrzeża (przez cały rok)

Jako unikalny element architektury miejskiej, nabrzeża łaby tworzą miejsce spotkań miłośników kultury i rozrywki, dyskutujących przyjaciół i zakochanych dusz. Można spacerować tutaj przy dźwiękach saksofonu na „**Nabrzeżu Jazzmanów**” (Nábřeží jazzmanů), wypróbować dawnego rzemiosła na „**Nabrzeżu Rzemieślników**” (Nábřeží řemeslníků), spróbować dobrego jedzenia i napojów na „**Nabrzeżu Smakoszy**” (Nábřeží



Nabrzeże entuzjastów maszyn parowych.



„Nabrzeże Smakoszy”.



„Nabrzeże Smakoszy”.

gurmánů) lub na regionalnym Targu Rolnym. Sportowcy również znajdą tutaj coś dla siebie.

www.nabrezihk.cz



Zawody rowerowe Schody Gočára.

INFORMACJE PRAKTYCZNE

TRANSPORT MIEJSKI

Miasto posiada gęstą sieć **linii autobusowych i trolejbusowych** komunikacji miejskiej (MHD). Transport zapewniają także nocne linie autobusowe. Można kupić tańszy **bilet jednodniowy** lub **bilet tygodniowy**. Bilety można nabyć w kioskach Miejskiego Przedsiębiorstwa Komunikacyjnego (DPM – Dopravní podnik města), w Centrum Informacji Turystycznej, u kierowcy lub za pomocą **SMS**. Węzłem komunikacyjnym dla transportu autobusowego jest **terminal komunikacji publicznej**, którego ze względu na jego design nie sposób przegapić. Terminal obsługuje połączenia miejskie i dalekobieżne. Do pobliskiego dworca kolejowego można dojechać z terminala bezpłatnymi autobusami i trolejbusami komunikacji miejskiej.

www.dpmhk.cz



DOKĄD WYBRAĆ SIĘ NA ZAKUPY?

Hradec Králové ma do zaoferowania wiele sklepów, **butików i centrów handlowych**. Butiki i sklepy w centrum miasta można znaleźć między Wielkim a Małym Rynkiem, a najczęściej położone są w strefie dla pieszych – Batkovo náměstí, ulica Čelakovského, Masarykovo náměstí i ulica Švehlova. **Supermarkety i centra handlowe** zlokalizowane są głównie w pobliżu drugiej obwodnicy miasta oraz na trasach wylotowych z miasta.

DOKĄD WYBRAĆ SIĘ NA MECZ?

Hradec Králové jest regularnym uczestnikiem najwyższych rozgrywek ligowych w **koszykówce, siatkówce, hokeju na trawie, rugby, piłce wodnej** i wielu



Trening kajakarzy na Orlicy.



Czy wiesz, że

Stadion piłkarski przeszedł gruntowną przebudowę, która zakończyła się w 2023 roku. W obiekcie zachowano charakterystyczną formę pierwotnego oświetlenia – tzw. „lizaki”. Maszty mają wysokość 55 m, a średnica paneli oświetleniowych wynosi 10,5 m. Ta **wielofunkcyjna arena** może pomieścić **9 300 widzów**.

innych dyscyplinach sportowych, a także oczywiście w tych najpopularniejszych w Czechach – **piłce nożnej i hokeju na lodzie**.

Klub piłkarski **FC Hradec Králové** (nazywany Votroci czyli Niewolnicy) swoje mecze rozgrywa na **nowoczesnym stadionie wielofunkcyjnym** – Maškovická aréna. Największym sukcesem w historii klubu jest **mistrzostwo ligi** w sezonie 1959/60.

Hokeiści **HC Mountfield HK** grają na stadionie ČPP aréna, który może pomieścić 6 890 widzów. W dotychczas najbardziej udanym sezonie w historii – 2022/23 – hokeiści Hradec Králové wywalczyli **II miejsce** w najwyższych czeskich rozgrywkach hokeja na lodzie.

Osoby, które aktywnie uprawiają sport, znajdą w mieście wiele różnych możliwości. Są tutaj **centra sportowe i fitness**, można zagrać w **bilard lub**

kręgle. W miesiącach letnich można odświeżyć się na jednym z kąpielisk (więcej informacji na str. 44). Dostępnych jest wiele **wypożyczalni sprzętu sportowego** (paddleboardy, łódki, rowery).

Okolice miasta świetnie nadają się do jazdy na rowerze lub rolkach. Można wybrać się w lot balonem lub skoczyć ze spadochronem. Kluby jeździeckie oferują jazdę konną. Zimą możesz natomiast skorzystać z przygotowanych tras biegowych w Lesie Miejskim (zob. str. 36). Przez cały rok możesz grać w tenis ziemny, tenis stołowy, squasha lub badminton. Możesz wypróbować także jedną z największych ścian wspinaczkowych w Czechach (600 m²).

Lista ta oczywiście nie jest kompletna – wszystkie potrzebne informacje można znaleźć np. w **Centrum Informacji Turystycznej** (zob. str. 72).



Nasza propozycja

Sala Centrum Kongresowego Aldis ma 1230 miejsc.

TURYSTYKA KONGRESOWA

Region hradecki oferuje wysokiej jakości zaplecze dla turystyki kongresowej, wystawienniczej i motywacyjnej (tzw. MICE – Meetings, Incentives, Conventions, Exhibitions). Oczywiście stolica regionu jako **miasto kongresowe** zajmuje ważne miejsce w całym regionie. Pomaga w tym łatwy dojazd z Pragi, a także oferta wysokiej jakości zakwaterowania, sal o wystarczającej pojemności i wyposażeniu oraz innych usług z branży turystycznej.

Centrum Kongresowe Aldis

Budynek (otwarty w 1993 roku) położony jest na lewym brzegu Łaby, obok Łaźni Miejskich i Filharmonii. W tym przyjemnym miejscu odbywają się reprezentacyjne wydarzenia kulturalne, branżowe i towarzyskie, takie jak kongresy, sympozja, wystawy, targi, spotkania biznesowe i kontraktowe, zjazdy, przedstawienia teatralne, koncerty oraz bale. W obiekcie znajdują się różnej wielkości sale, saloniki oraz foyer o maksymalnej użytkowej **powierzchni wystawienniczej 5000 m²**. Oczywiście zapewniony jest najnowocześniejszy sprzęt konferencyjny, usługi gastronomiczne oraz towarzyszący program kulturalny, sportowy i rozrywkowy.
www.aldis.cz

Hotel Aldis EA i Tereziánský Dvůr

Hotel Tereziánský Dvůr mieści się w budynku dawnych Koszar Nálepki, natomiast **Hotel Aldis EA** mieści się w nowym budynku obok otwartego w 2022 roku Centrum Kongresowego Aldis. Oba hotele, należące do sieci hoteli EuroAgentur, dysponują salami kongresowymi i salonikami, strefą

Czy wiesz, że

W 2016 roku w Hradcu Králové powstało regionalne biuro turystyki biznesowej i motywacyjnej – **Hradec Králové Region Convention Bureau (HKRCB)**. Celem działalności biura jest ujednolicona prezentacja wszystkich podmiotów w Kraju Hradeckim, które oferują zaplecze dla turystyki biznesowej, wystawienniczej i motywacyjnej.



www.miceregion.com

wellness, dysponując łącznie 180 pokojami.

www.hotelaldis.cz

www.hoteltereziánskydvur.com

Petrof Gallery

W budynku dawnej hali produkcyjnej zakładu **Petrof** można zorganizować konferencję, bal lub imprezę kulturalną nawet dla **500 osób**. W 2018 roku projekt przebudowy otrzymał tytuł Budynku Roku Kraju Hradeckiego i pozwolił na stworzenie wyjątkowej przestrzeni, stanowiącej trwałą pamiątkę po dawnej firmie rodzinnej. Na terenie obiektu otwarto także ogólnodostępną kawiarnię.

www.petrofgallery.cz



Sala kongresowa Hotelu Tereziánský Dvůr EA.



Petrof Gallery.

Hotel Grand

W tym jednym z pierwszych nowoczesnych czeskich hoteli chętnie zatrzymywał się prezydent Czechosłowacji, **T. G. Masaryk**. Lubił zabierać swoich gości do Hradca Králové i chwalić się Salonem Republiki na poziomie europejskim. Tutejsza sala kongresowa może obecnie pomieścić aż **90 osób**, którzy mogą uczestniczyć w konferencji, będąc w samym centrum miasta.

www.grandhk.cz



Centrum Kulturalne i Szkoleniowe Cihelna.

Adalbertinum

Neorenesansowy styl Adalbertinum wnosi do tego centrum kultury, życia towarzyskiego i edukacji pewną majestatyczność, którą doceni wielu miłośników historii. Organizatorzy wydarzeń towarzyskich doceniają natomiast możliwość zmienności tego budynku – jest tutaj **5 sal i saloników**, z których największy może pomieścić **ponad 400 osób**.

www.adalbertinum.cz

Centrum rozrywkowo-szkoleniowe Cihelna

W odnowionych przestrzeniach dawnej cegielni znajduje się siedem sal konferencyjnych. Atrakcyjne są także przestrzenie plenerowe, zwłaszcza do organizowania przyjęć ogrodowych.

www.centrumdragogiky.cz

Park Golf

Resort ten oferuje piękne tereny oraz pełne wyposażenie do **gry w golfa**, która może być jedną z atrakcji służących tzw. teambuildingowi. Wewnątrz obiekt pomieści **80 osób**.

www.parkgolf.cz

Hotel Nové Adalbertinum

Zbudowane w okresie baroku kolegium jezuickie zlokalizowane jest tuż przy Dużym Rynku w centrum miasta i świetnie nadaje się do organizacji wszelkiego rodzaju kongresów. W salach konferencyjnych mogą odbywać się także imprezy towarzyskie, wydarzenia edukacyjne, bale, bankiety czy prezentacje firmowe.

www.noveadalbertinum.cz

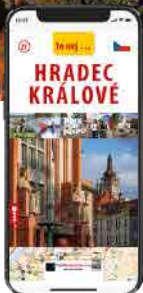


VisitHradecKralove.cz

SCAN ME



FREE GUIDEBOOK



aktualności, kalendarz imprez,
zakwaterowanie, gastronomia, wycieczki,
proponując dla rodzin z dziećmi i wiele
innych informacji oraz ciekawostek



Nasza
propozycja



CENTRUM INFORMACJI TURYSTYCZNEJ

Kompleksowa obsługa osób odwiedzających Hradec Králové i okolice.

- **UDZIELANIE INFORMACJI TURYSTYCZNYCH**
- **REGULARNIE AKTUALIZOWANY KALENDARZ IMPREZ**
- **ORGANIZACJA ZWIEDZANIA Z PRZEWODNIKIEM**
– zwiedzanie dla grup po
uprzedniej rezerwacji
- **PRZEDSPRZEDAŻ BILETÓW NA IMPREZY KULTURALNE I SPORTOWE**
- **USŁUGI ZAKŁADU KOMUNIKACJI PUBLICZNEJ**
- **OFERTA MATERIAŁÓW PROMOCYJNYCH**
- **MIASTO PRZYJAZNE DLA RODZIN**
- **SPRZEDAŻ UPOMINKÓW**
- **WIELOFUNKCYJNA GALERIA SUTERÉN**
- **MIASTO Z CERTYFIKATEM ROWERZYŚCI MILE WIDZIANI (CYKLISTÉ VÍTÁNI)**

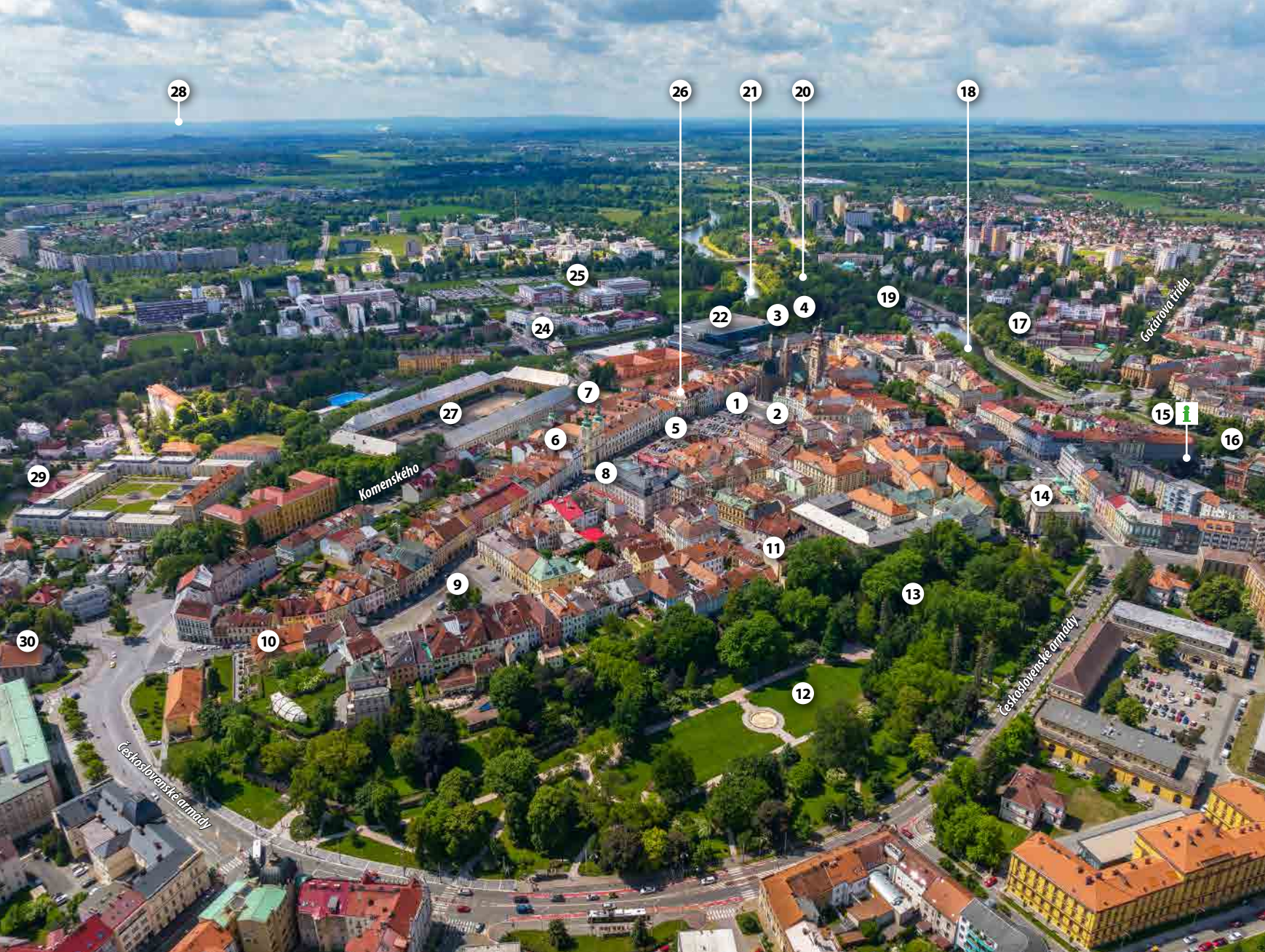
Eliščino nábřeží 626 (przy Muzeum Czech Wschodnich), 500 03 Hradec Králové

+420 727 827 947 ✉ info@hkinfo.cz

🌐 www.hkinfo.cz 📌 fb.me/infhradec

📷 www.instagram.com/hradeckralove_info/





- | | | |
|---|---|---|
| 1. Duží Rynek | 11. Teatr im. Klicpery (str. 57) | 21. Rzeka Orlica przed ujściem |
| 2. Zabytkowy ratusz | 12. Sady Žižky (str. 34) | 22. Stadion zimowy |
| 3. Katedra św. Ducha (str. 10) | 13. Pomnik Jana Žižky | 23. Hala sportowa |
| 4. Biała Wieża (str. 15) | 14. Adalbertinum (str. 57, 69) | 24. Biblioteka Badawczo-Naukowa (str. 58) |
| 5. Kolumna morowa (str. 8) | 15. Centrum Informacji Turystycznej (str. 72) | 25. Uniwersytet Hradec Králové (str. 18) |
| 6. Schody Gočára (str. 17) | 16. Muzeum Czech Wschodnich (str. 10) | 26. Schody Bono Publico (str. 11) |
| 7. Kościół Wniebowzięcia Najświętszej Maryi Panny (str. 12) | 17. Gimnazjum im. J. K. Tyla (str. 22) | 27. Koszary Žižky |
| 8. Galeria Sztuki Współczesnej (str. 11) | 18. Łaba | 28. Wzgórze Kunětická hora (str. 51) |
| 9. Mały Rynek (str. 21) | 19. Elektrownia wodna Hučák (str. 12) | 29. Teatr Drak (str. 57) |
| 10. Teatr Beseda | 20. Sady Jiráska (str. 32) | 30. Kościół ewangelicki |

www.hradeckralove.org
www.hkinfo.cz
www.hradecko.eu
www.hkregion.cz
www.visithradeckralove.cz

MCU 
 www.mcumedia.cz

